

# EXPLORATEURS SUR LES TRACES DE ROUEN



LIVRET JEU  
FAMILLE ET ENFANTS  
DE 5 À 12 ANS

VILLES  
& PAYS  
D'ART &  
D'HISTOIRE  
DIRE

**Bonjour,**

**Morgane et moi, Merlin, sommes des petits Rouennais qui aimerions te faire rencontrer notre ville.**

**Amuse-toi en faisant ces jeux et tu apprendras beaucoup sur l'histoire et les histoires de la ville et sur ses monuments.**

**Pour répondre aux questions, nous te donnerons des trucs et indices au fur et à mesure.**

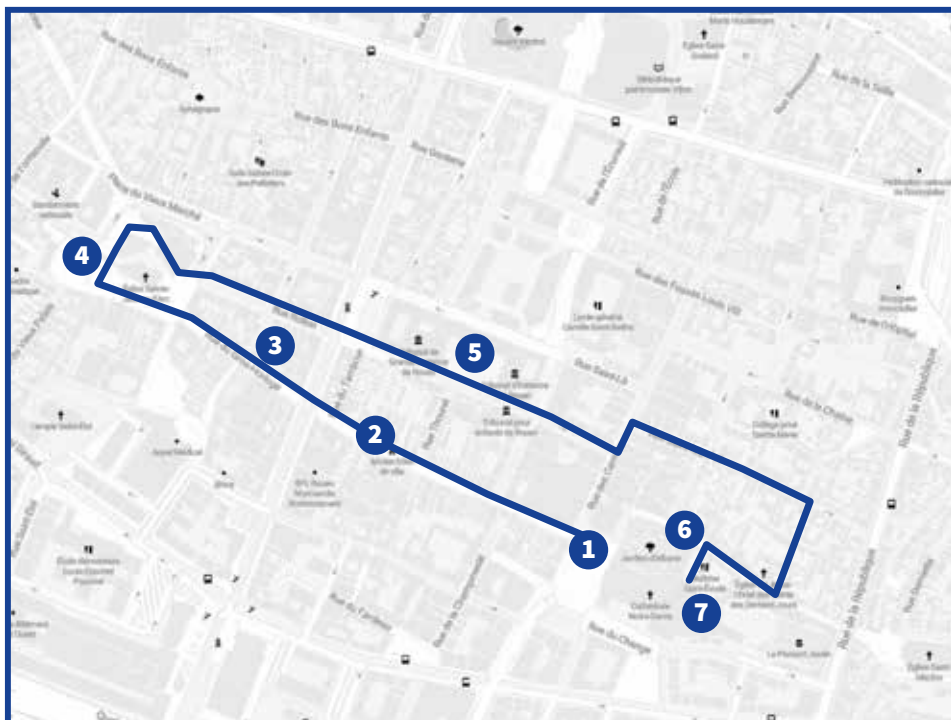
**Et pour satisfaire la curiosité de toute ta famille, nous avons même prévu des informations en plus.**

**C'est parti !**



# SOMMAIRE

- 1 Devant la cathédrale - l'Impressionnisme
- 2 Le Gros-Horloge
- 3 Maisons en pan-de-bois
- 4 Place du Vieux-Marché - Jeanne d'Arc
- 5 Palais de Justice
- 6 La cour et le portail des Libraires
- 7 Dans la cathédrale



# 1 DEVANT LA CATHÉDRALE L'IMPRESSIONNISME

À plusieurs reprises nous avons vu traîner un peintre qui a passé beaucoup de temps à représenter la cathédrale de Rouen. Il a peint par tous les temps : qu'il fasse beau, gris, au fil des heures de la journée... Ses tableaux sont tous différents.

Voici plusieurs possibilités pour toi de découvrir son nom complet. Es-tu plutôt charade, code ou mots mêlés ?

## CHARADE

- Mon premier est un endroit fermé

 .....

- Mon second vient après un

 .....

- Mon troisième se compose de lettres qui

 .....

- Mon quatrième est au milieu de la figure

 .....

- Mon tout est le prénom et le nom de ce peintre

 .....

.....

## CODE

Utilise le code « un nombre, une lettre » pour retrouver le nom de cet artiste :

3 - 12 - 1 - 21 - 4 - 5 - 13 - 15 - 14 - 5 - 20

 .....

.....



## MOTS MÊLÉS

TUBE  
PEINTURE  
TOILE  
LUMIERE  
COULEUR  
IMPRESSION

QUOTIDIEN  
ART  
TEMPS  
OBSCUR  
CLAIR  
GARE

VIF  
TRAIN  
MODERNE  
PHOTO  
CAFE

Les cases restantes forment le nom complet de ce peintre.



P	E	I	N	T	U	R	E	A	C
O	Q	C	O	U	L	E	U	R	L
C	B	U	A	B	P	H	O	T	O
M	T	S	O	E	T	R	A	I	N
A	U	E	C	T	O	I	L	E	U
I	D	M	M	U	I	G	A	R	E
R	E	M	I	P	R	D	V	I	F
I	M	P	R	E	S	S	I	O	N
C	A	F	E	S	R	O	N	E	E
M	O	D	E	R	N	E	T		N

## RACONTE À TES PARENTS

### Peinture en plein air, l'invention du tube de peinture

À la fin du 19<sup>e</sup> siècle, les peintres impressionnistes décident d'aller peindre en extérieur. D'habitude, les peintres faisaient un dessin de ce qu'ils voulaient peindre et revenaient ensuite dans leur atelier pour réaliser cette peinture. Les impressionnistes veulent faire apparaître et ressentir dans leur peinture la lumière du jour et ses variations.

Avant, les peintres devaient préparer eux-mêmes leurs couleurs, qui étaient conservées dans des vessies de porc. Ces vessies éclataient souvent et les couleurs séchaient à l'intérieur. Les tubes de métal sont eux faciles à transporter. La boîte des couleurs en tube déjà préparées va permettre aux peintres de s'installer en plein air, de mettre leurs couleurs sur une palette et de peindre directement.

### Révolution des couleurs

Les peintres impressionnistes utilisent des couleurs vives. Ils les juxtaposent, les posent les unes à côté des autres. Les touches de blanc apportent de la lumière dans leur toile.

## POUR LES GRANDS

### Les grandes caractéristiques de l'impressionnisme

L'impressionnisme est un mouvement pictural né de l'association d'artistes de la seconde moitié du 19<sup>e</sup> siècle, vivant en France. Fortement critiqué à ses débuts, ce mouvement remet en cause des siècles de peinture académique et codifiée.

Les peintres impressionnistes souhaitent traduire l'impression que le peintre a de son sujet et non la réalité.

### Sujets des toiles impressionnistes

L'impressionnisme a su choisir des thèmes non abordés en peinture et en donner une vision moderne : les paysages, les loisirs (bals, cafés, théâtres, guinguettes), la vie courante, la modernité et le monde urbain (les rues et les passants, le train et les gares, un monde urbain en plein changement, ...)

### Les impressionnistes essayent de peindre la lumière qu'ils perçoivent

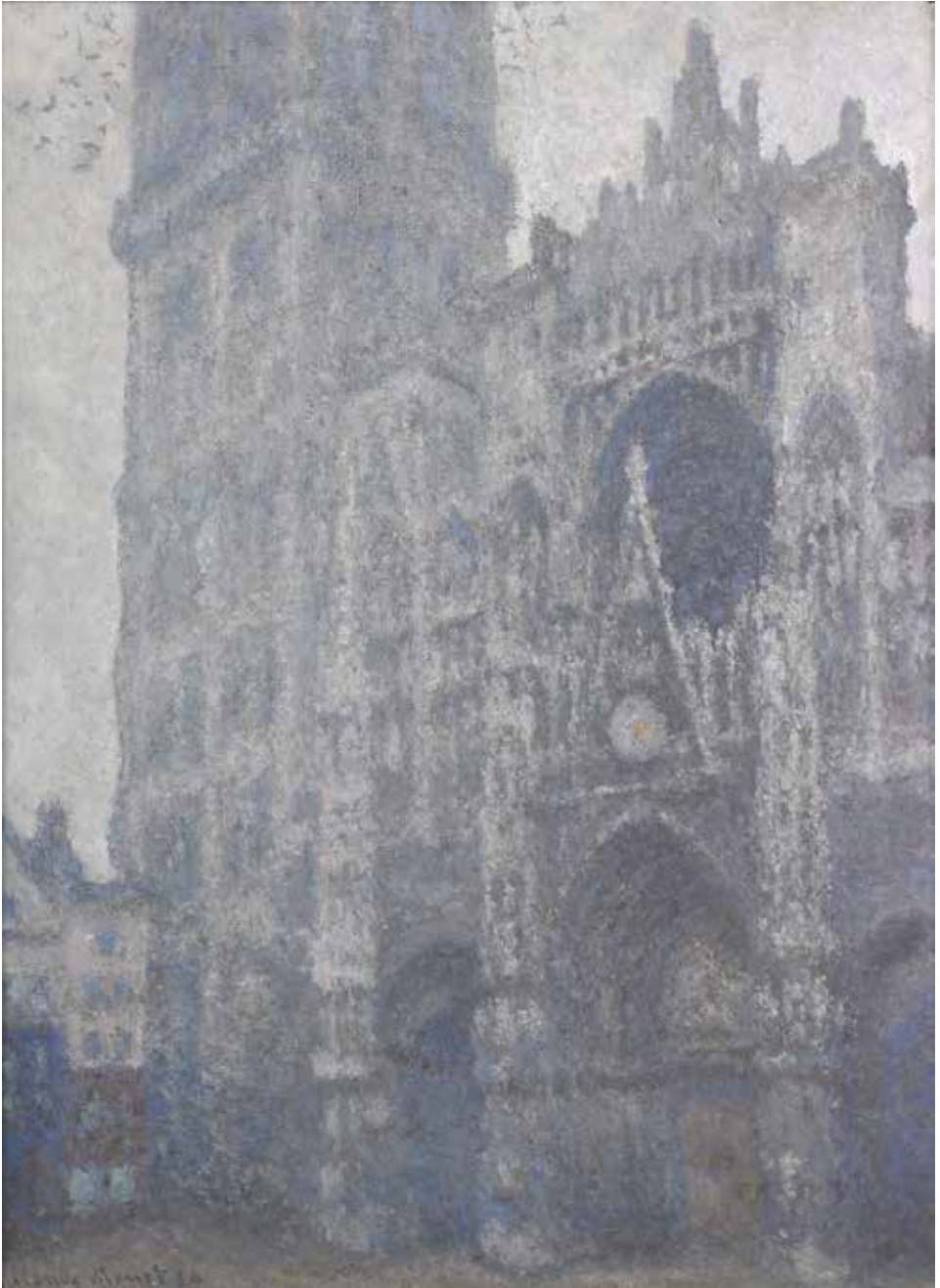
Ils veulent traduire l'impression que donne cette lumière : les changements de luminosité selon l'heure de la journée, le temps (beau ou mauvais, pluvieux, orageux, clair...) et la saison (une lumière très jaune ou orangée en été et très blanche ou grise en hiver, grise par temps pluvieux...).

### Le nom « Impressionnisme » vient d'une moquerie d'un critique

Des toiles impressionnistes faisaient l'objet d'une exposition et les toiles ne semblaient pas terminées pour ce critique d'art. Une des toiles était de Claude Monet et s'intitulait « Impression soleil levant ». Pour se moquer le critique surnomma les peintres comme cela.

### Vers l'art moderne

L'impressionnisme est une réponse apportée à l'invasion progressive de la photographie qui reflète le réel (ce que faisait la peinture avant). Comme la photographie existe et traduit mieux la réalité de ce que l'on voit que la peinture, les impressionnistes choisissent un autre chemin : celui des impressions et non plus de l'art figuratif. Ce mouvement va ouvrir la voie à l'art moderne et à l'abstraction.



« Portail de la cathédrale de Rouen, temps gris » - peinture (1892) - Musée des Beaux-Arts de Rouen

## 2 LE GROS-HORLOGE

Suis-nous vers la rue du Gros, comme on l'appelle. Ce n'est pas un gros bonhomme mais le Gros-Horloge que nous allons voir. J'avoue, on devrait dire la grosse horloge. Mais dans le temps, jusqu'au 18<sup>e</sup> siècle, le mot horloge était masculin. Et quand ça a été traduit en français, cette horloge a gardé son masculin. Difficile de changer cette habitude.

Voici plusieurs possibilités pour retrouver l'animal symbole de la ville : observation ou points à relier.

### OBSERVATION

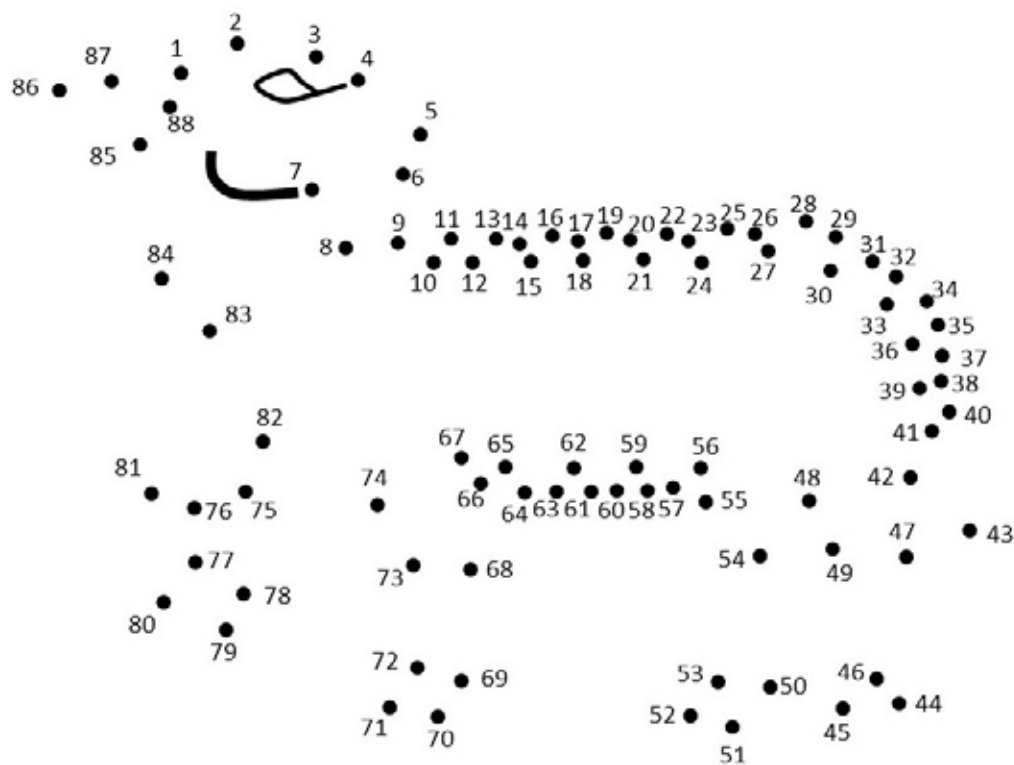
Parmi ces animaux, entoure celui que l'on retrouve sur la grande aiguille de l'horloge ?





## POINTS À RELIER

Lève la tête pour t'intéresser à l'horloge.



Quel est le nom de l'animal ?



En plus de donner l'heure, cette horloge te renseignera sur les jours de la semaine. Chaque jour est associé à une planète ou un astre.

## CORRESPONDANCE

Associe tout d'abord le nom de la planète ou de l'astre au jour de la semaine correspondant.

A - Lundi            1 - Jupiter

B - Mardi            2 - Vénus

C - Mercredi        3 - Mars

D - Jeudi            4 - Saturne

E - Vendredi        5 - Lune

F - Samedi           6 - Soleil

G - Dimanche       7 - Mercure

Le nombre de tiret indique le nombre de lettres dans le mot



A - La \_ \_ \_ \_ est représentée sous les traits de Diane ou Artémis. Son char est tiré par des cerfs.



B - \_ \_ \_ \_ ou autrement appelé Arès, porte une armure et son char est tiré par des chevaux.



C- \_ \_ \_ \_ \_ \_ \_ \_ ou aussi Hermès, a un char tiré par des oies.



D - \_\_\_\_\_ ou Zeus, tient un éclair et son char est tiré par des aigles.



G - Le \_\_\_\_\_ est figuré par Apollon, dieu de la lumière.



E- Le char de \_\_\_\_\_ ou Aphrodite est tiré par des cygnes.



F- \_\_\_\_\_ est appelé Chronos chez les grecs. C'est le dieu du temps.

## RÉPONSES

 A .....

 B .....

 C .....

 D .....

 E .....

 F .....

 G .....

## RACONTE À TES PARENTS

### Le pavillon des cadrans

Tu peux voir un pavillon, ce bâtiment qui enjambe la rue, avec de chaque côté de sa façade, un cadran d'horloge. L'ensemble a été construit au début du 16<sup>e</sup> siècle.

Chacun des cadrans possède 3 horloges :

- L'horloge qui indique les heures. Elle a une seule aiguille, celle des heures. Les chiffres de l'horloge sont des chiffres romains.
- Le semainier, caché derrière le cadran, divisé en sept scènes correspondant aux sept jours de la semaine. Chaque jour est associé à une planète ou un astre. Au bas du cadran, une ouverture te permet de voir la scène du jour de ta visite.
- Au-dessus des cadrans, un globe argenté en partie peint en noir, lui aussi mobile autour d'un axe, indique les phases de la lune.

## POUR LES GRANDS

### Un beffroi, pour quoi faire ?

Vers 1170, Henri II Plantagenêt, duc de Normandie et roi d'Angleterre, octroie à la ville de Rouen un certain nombre de libertés et d'avantages commerciaux et fiscaux. C'est la naissance de la commune de Rouen.

Cette commune va décider dans la première moitié du 13<sup>e</sup> siècle de se faire ériger un beffroi, une tour, qui sera le symbole de cette liberté et de cette puissance communale : indépendance de la commune par rapport au roi et à l'Église. Ce beffroi abrite les cloches communales. Elles sonnaient l'heure civile (encore aujourd'hui), celle qui rythme les activités quotidiennes des artisans et des marchands ainsi que les événements de la vie urbaine, en opposition aux heures des offices (messes) que sonnaient les cloches d'églises.

Ce beffroi est détruit en 1382 lors de la révolte de la Harelle et reconstruit de 1389 à 1398 pour y abriter un mécanisme d'horlogerie.



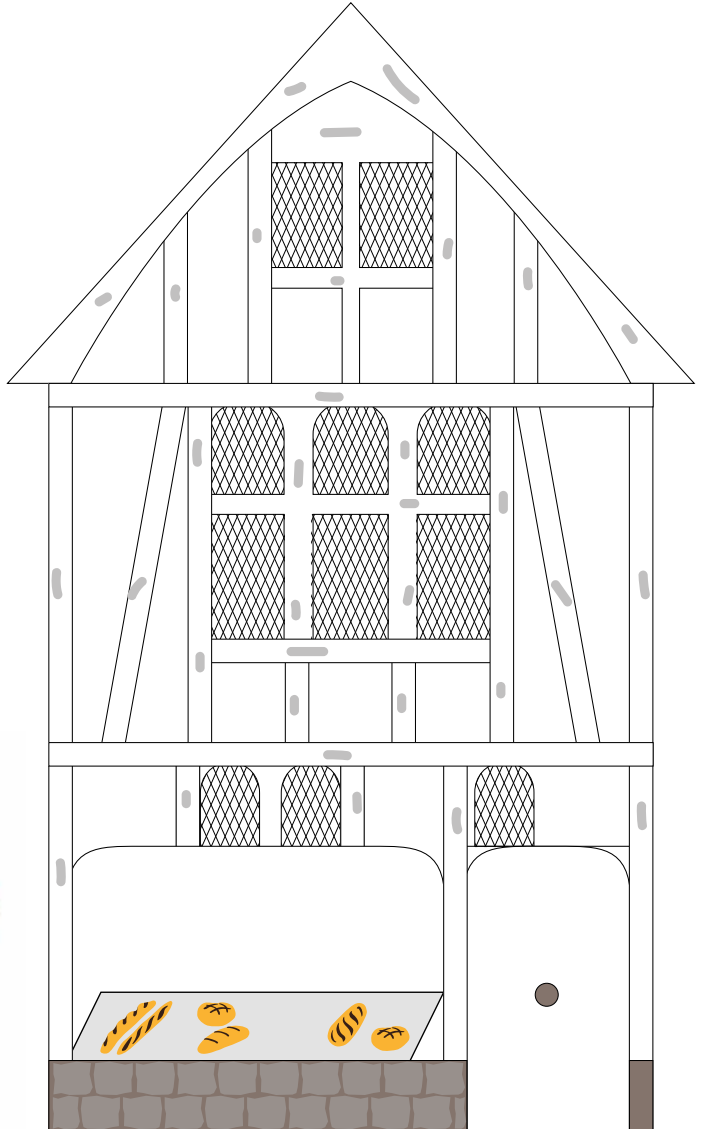
### 3 MAISON EN PAN-DE-BOIS

Dans la rue que tu emprantes, tu verras beaucoup de maisons en pan-de-bois. Tu ne trouves pas que ça donne à la ville un air de Moyen Âge ? Et pourtant, certaines de ces maisons sont beaucoup plus récentes...



#### COLORIAGE

En coloriant les parties marquées d'un trait gris tu verras apparaître la structure d'une maison en pan-de-bois



Je cherche un mot. Tu peux m'aider à le trouver en répondant à cette charade ou en décodant le message.

CHARADE

• Mon premier est l'animal symbolisant la paix

 .....

• Mon second est le nombre de tes années

 .....

• Mon tout est l'autre nom que l'on donne aux maisons en pan-de-bois.

 .....

.....

CODE



A	B	C
D	E	F
G	H	I

J	K	L
M	N	O
P	Q	R

	S	
T		U
	V	

	W	
X		Y
	Z	

 .....

.....



## RACONTE À TES PARENTS

### La structure de l'édifice en pan-de-bois

Elle est constituée de grosses poutres, formant une grille. On peut voir des poutres verticales (appelées poteaux) et des poutres horizontales (nommées sablières).

L'ensemble de l'ossature, qui constitue le squelette de la maison, repose sur un mur de pierre (le solin), permettant d'isoler la structure de bois de l'humidité du sol, évitant ainsi au bois de pourrir.

Formé de poutres de petites sections (potelets), le colombage constitue le mur proprement dit. Il assure le soutien et le maintien des poutres horizontales, les sablières. Entre les colombes, on remplit de plâtre pour compléter la fermeture.

### L'encorbellement

On parle d'encorbellement lorsque l'étage de la maison surplombe le rez-de-chaussée (dépasse au-dessus du rez-de-chaussée). Il permet de récupérer de l'espace sur rue. Il a également pour fonction d'éviter le ruissellement de la pluie sur toute la façade.

L'encorbellement sur rue est interdit en 1520. Officiellement, c'est pour permettre à l'air de mieux circuler afin de lutter contre la peste mais aussi pour éviter aux incendies de s'étendre. Grâce à cette date, on peut plus facilement dater les maisons en pan-de-bois (avec encorbellement, avant 1520 ; sans encorbellement, après 1520).



Maison en pan-de-bois – Quartier Saint-Nicaise

© Catherine LANCEN

## POUR LES GRANDS

### Les maisons en pan-de-bois jusqu'au 19<sup>e</sup> siècle

Même si peu à peu la pierre s'installe dans l'architecture des maisons, elle reste chère et réservée aux plus riches. On va donc continuer à construire en pan-de-bois jusqu'au 19<sup>e</sup> siècle. Au 16<sup>e</sup> siècle, apparaissent les **croix de Saint-André\*** au-dessous des fenêtres.

Au 17<sup>e</sup> siècle, l'ensemble du rez-de-chaussée est en pierre. La hauteur des étages augmente ainsi que celle des fenêtres. On voit apparaître de grandes lucarnes à pignon, à plusieurs fenêtres, qui vont permettre d'aménager les combles. À la fin du 18<sup>e</sup> siècle, place aux balcons en ferronnerie.

Au 18<sup>e</sup> et 19<sup>e</sup> siècles, on continue à construire en pan-de-bois mais sur la façade on imite, au moyen de plâtre, la façade et le décor en pierre pour faire comme les personnes aisées.

*Croix de Saint-André\* : assemblage de deux pièces de bois croisées qui assure une meilleure rigidité au panneau et permet, au moyen de la triangulation, d'éviter la déformation de la charpente.*

Allons retrouver Jeanne, ou ce qu'il en reste.







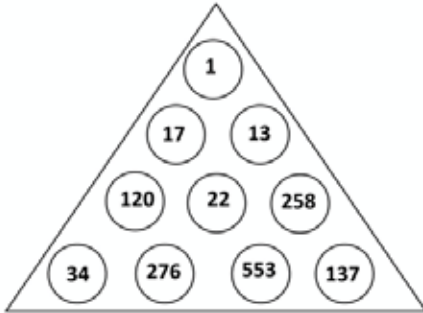
## RACONTE À TES PARENTS

Jeanne d'Arc est née à Domrémy (en Lorraine) en 1412. Elle vit en France pendant la guerre de Cent Ans. Elle affirme avoir, dès l'âge de 13 ans, entendu des voix célestes lui dire de « bouter les Anglais hors de France ». Elle vient à Chinon trouver Charles VII pour combattre à ses côtés. Elle parvient notamment à le conduire, à travers des territoires ennemis, se faire sacrer roi à Reims. Mais par la suite, Jeanne est capturée par les Bourguignons à Compiègne, puis vendue aux Anglais qui, finalement, la condamnent au bûcher.

## PYRAMIDE D'ADDITION

La pyramide d'addition te donnera l'année durant laquelle Jeanne d'arc a été brûlée.

ASTUCE : additionne ligne par ligne



## POUR LES GRANDS

La place du Vieux-Marché n'a cessé d'évoluer depuis le Moyen Âge. À cette période elle est occupée par une grande halle servant aux bouchers et aux poissonniers. On y trouve également les églises Saint-Sauveur et Saint-Michel au sud et le pilori, le lieu des exécutions publiques, au nord. Ces églises ont été détruites suite à la Révolution et il ne reste plus que les fondations de l'église Saint-Sauveur.

Cette place accueille en son centre, une grande architecture contemporaine, l'église Sainte-Jeanne d'Arc, construite dans les années 1970. Cette œuvre audacieuse est de l'architecte Louis Arretche. L'église sert d'écrin à une série exceptionnelle de vitraux de la Renaissance provenant de l'ancienne église Saint-Vincent détruite pendant la Seconde Guerre mondiale.



Reprenons le chemin pour aller découvrir un autre monument important de Rouen : le Palais de Justice.

## 5 PALAIS DE JUSTICE

Si les gargouilles pouvaient parler, elles nous raconteraient son histoire. Les as-tu repérées, ces gargouilles ?

Compare ces deux photos et retrouve les 7 différences.





Chantier de fouilles sous la cour du palais de justice – 1976  
 © Service de l'inventaire – conseil régional de Normandie

## RACONTE À TES PARENTS

En 1976, des fouilles archéologiques ont lieu sous la cour du palais de justice. On met à jour les murs d'un monument juif qui s'avère être le plus ancien découvert en France. Il daterait du 12<sup>e</sup> siècle.

## POUR LES GRANDS

### De l'Échiquier au palais de justice

Les ducs de Normandie ont tout d'abord créé l'Échiquier, une cour des comptes puis cour de justice itinérante. C'est en 1499 que le roi de France, Louis XII, le sédentarise à Rouen et ordonne la construction d'un Échiquier permanent sous la forme d'un bâtiment monumental. En 1515, il devient le parlement de Normandie. En 1624 on peut même y voir Pierre Corneille, sorti de ses études de droit. Après la Révolution, ce bel édifice prend le nom de palais de justice, ce qu'il est encore aujourd'hui.

### Quel style !

Les bâtisseurs du 16<sup>e</sup> puis des 19<sup>e</sup> et 20<sup>e</sup> siècles se sont un peu inspirés de la première Renaissance italienne mais surtout de l'architecture gothique, si prisée à Rouen.



Salle des pas perdus © Maud BACCARA - MRN

**Pour retourner à la cathédrale où d'autres jeux t'attendent, nous te proposons de passer par une petite, toute petite rue que nous aimons bien : la rue des chanoines. C'est un peu comme un passage secret.**

## 6 LA COUR ET LE PORTAIL DES LIBRAIRES

Retour à la cathédrale où nous entrerons par le côté nord, la cour des Libraires. Profitons-en pour découvrir la légende de saint Romain, vu que nous nous trouvons au pied de sa statue, située au milieu du portail des Libraires.

### RACONTE À TES PARENTS

#### La légende de Saint Romain

Lorsque Romain, chancelier du roi Dagobert, fut élu archevêque de Rouen, il trouva la ville dans une grande désolation à cause d'un horrible dragon : la gargouille. Elle dévorait bêtes et gens. Romain demanda alors à la population de l'accompagner pour tuer le monstre. Mais personne ne le suivit. Il alla donc dans les prisons, demander l'aide d'un condamné à mort pour l'assister, en échange de sa libération. Lorsqu'ils arrivèrent sur les bords marécageux de la Seine, la gargouille surgissant de sa caverne, s'élança vers eux. Mais saint Romain l'arrêta d'un simple signe de croix. Détachant son étole, sorte d'écharpe, il ordonna au prisonnier de la passer au cou de la bête domptée et de l'amener avec cette laisse improvisée jusqu'au parvis de la cathédrale. Elle y fut brûlée au milieu de la foule pendant que le condamné, libéré, était acclamé.

#### Les quadrilobes

As-tu remarqué tous les dessins, dans les carrés, les quadrilobes, que l'on peut observer de chaque côté des portes. Il y a là des animaux fabuleux et fantastiques. Tous comme les vitraux d'une église, ces représentations sont un peu comme des bandes dessinées pour les gens qui ne savaient pas lire, ou tout simplement des images présentant des personnages.

### OBSERVATION

Maintenant, place à l'observation. Parmi ces représentations fantastiques, retrouve la sirène et indique ce qu'elle tient dans les mains :



---

---



## POUR LES GRANDS

### La cour des libraires

Elle a changé d'appellation au fil du temps. Au 14<sup>e</sup> siècle, une douzaine d'échoppes de boursiers lui fait prendre le nom de cour des Boursiers. Par la suite la présence de la bibliothèque de la cathédrale qui borde la cour à l'ouest et d'échoppes de libraires donneront son nom à l'ensemble cour et portail des Libraires.

### Le portail des libraires

Il est probablement le plus grand des travaux entrepris dans la cathédrale à la fin du 13<sup>e</sup>, début du 14<sup>e</sup> siècle. C'est l'archevêque Guillaume de Flavacourt, qui accède à la demande des chanoines de créer un accès direct à la cathédrale sur le côté nord, dans la rue Saint-Romain. S'ouvre ainsi la porte de la cour des Libraires.

Au-dessus du portail, le tympan représente le Jugement dernier, sur deux niveaux. Entre les deux portes, on retrouve saint Romain, tenant son étole entourant le cou de la Gargouille. Et de chaque côté, près de 150 quadrilobes, médaillons à quatre lobes. Ils racontent pour sa partie supérieure, la Genèse, de la Création au meurtre d'Abel par Caïn, tandis que la partie inférieure est composée d'animaux fabuleux et fantastiques. Ces représentations sont plus ironiques qu'effrayantes.



Exemples de quadrilobes © Catherine Lancien



Allez, on entre dans la cathédrale.

# 7 DANS LA CATHÉDRALE LES GISANTS

Certaines personnalités de l'histoire de Rouen et de la Normandie sont enterrés dans la cathédrale. Leur corps ne se trouve plus aujourd'hui dans les tombeaux. Cependant, sur ce tombeau, il y a une statue représentant le mort couché. On appelle ça un gisant. Sauras-tu retrouver le gisant de Rollon, chef viking à l'origine de la création du duché de Normandie ? Nous pensons aussi à un roi d'Angleterre bien célèbre...

## CHARADE

En répondant à cette charade, tu trouveras son nom. À toi de le rechercher parmi les gisants.

- Mon premier peut être cantonais ou pilaf



.....

- Mon second était d'assaut pendant la Seconde Guerre mondiale



.....

- Mon troisième est un organe qui permet de vivre et d'aimer



.....

- Mon quatrième suit un



.....

- Mon cinquième est le roi des animaux



.....

- Mon tout est le nom de ce roi d'Angleterre



.....

.....

Dernière énigme pour trouver l'ancien nom gallo-romain de Rouen.

## CODE

Utilise le code Jules César qui donne KVMFT DFTBS, lorsque son nom est codé, et déchiffre :

SPRIPNBHVT



.....

## RACONTE À TES PARENTS

### La cathédrale en chiffres

- 137 mètres : longueur totale du bâtiment.
- 61 mètres : largeur de la façade occidentale
- 82 mètres : hauteur de la tour Saint-Jacques (à gauche, quand on regarde la façade)
- 75 mètres : hauteur de la tour de Beurre (l'autre tour de la façade)
- 151 mètres : hauteur de la flèche (la plus haute du monde, à la fin de sa construction en 1876 et pendant 4 ans. Elle est aujourd'hui la plus haute de France.

## POUR LES GRANDS

### Le site

Au cœur de la ville médiévale, la cathédrale Notre-Dame de Rouen et son archévêché forment un site religieux exceptionnel, tant par leur qualité architecturale et ornementale que par la permanence du lieu qui, depuis plus de 17 siècles, témoigne de la pérennité et de la plénitude de sa fonction. Elle est l'un des rares édifices de France accueillant encore aujourd'hui un palais archiépiscopal hébergeant encore aujourd'hui l'archevêque.

### Fiche de présentation

Il s'agit d'un édifice en pierre, selon un plan en croix latine, dont la flèche est faite de fonte et de cuivre.

La cathédrale est composée d'une nef comportant un vaisseau central et des bas-côtés, un transept et des chapelles, un chœur à déambulatoire et à 3 chapelles rayonnantes.

- Longueur de la nef : 60 m

- Largeur de la nef : 24,20 m

- Hauteur sous voûte : 28 m

Concernant les vitraux, toutes les grandes périodes de l'art du vitrail y sont représentées.



Gisant de Rollon © MRN



P 22 : Code : Rotomagus  
P 22 : charade : r/z / char / cœur / lion = Richard Cœur de Lion  
P 20 : La sirène tient un peigne et un miroir dans sa main  
P 17 : 1431  
P 16 : lundi 30 mai 1431  
P 14 : Colombe / âge = colombage  
E - Vénus / F - Saturne / G - Soleil  
P 11 : A - lune / B - mars / C - mercure / D - Jupiter /  
P 10 : A5 / B3 / C7 / D1 / E2 / F4 / G6  
P 8 : le mouton  
P 4 : Clos / deux / Mot / nez = Claude Monet

LES REPONSES

# « NOUS SOMMES LES PROTECTEURS QUI VEILLENT LA NUIT. NOUS SOMMES LES GARGOUILLES. »

Générique du dessin animé de Walt Disney « Gargoyles »

## La Métropole Rouen Normandie appartient au réseau national des Villes et Pays d'art et d'histoire.

Le ministère de la culture, direction générale des patrimoines, attribue l'appellation Villes et Pays d'art et d'histoire aux collectivités locales qui animent leur patrimoine.

Il garantit la compétence des guides conférenciers et des animateurs du patrimoine et la qualité de leurs actions.

Des vestiges antiques à l'architecture du 21<sup>e</sup> siècle, les villes et pays mettent en scène le patrimoine dans sa diversité.

Aujourd'hui, un réseau de 186 Villes et Pays vous offre son savoir-faire sur toute la France.

### À proximité,

Dieppe, Fécamp, Le Havre, Bernay, le pays du Coutançais, le pays du Clos Cotentin et le pays d'Auge bénéficient de l'appellation Villes et Pays d'art et d'histoire.



### Réalisation

Métropole Rouen Normandie | Juin 2020  
D'après DES SIGNES Studio