

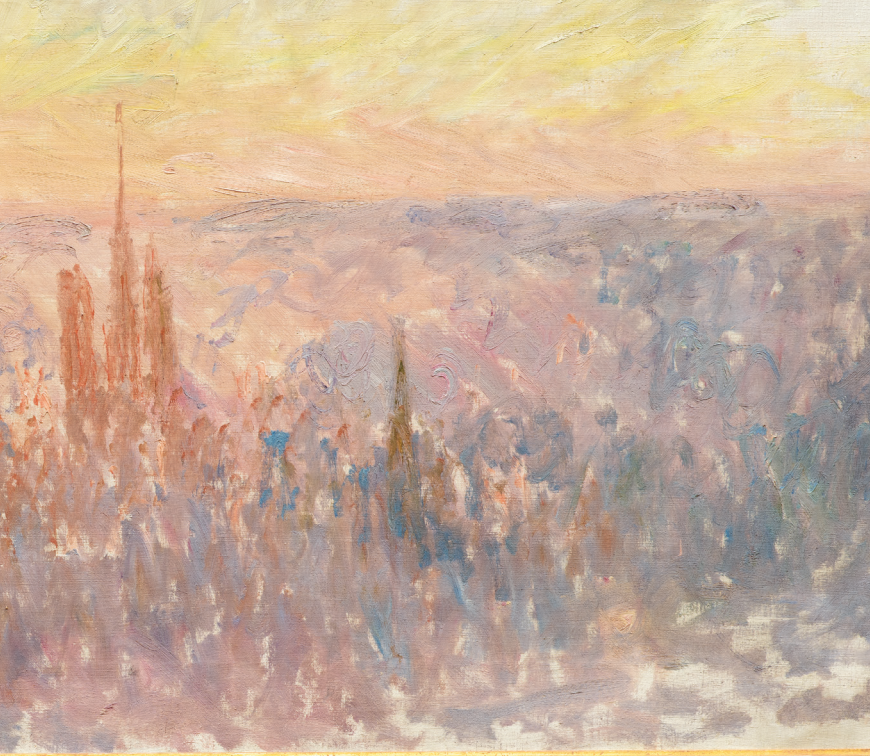
SITES ET MUSÉES

RIJN
EN
TOURISME





Vue générale de Rouen, Claude Monet, 1892,
musée des Beaux-Arts de Rouen





Rouen Normandie, une métropole d'art et d'histoire

Livre d'histoire à ciel ouvert, terre d'inspiration pour de nombreux artistes, environnement naturel exceptionnel entre Seine et forêts, esprit d'innovation hérité de son passé industriel et gastronome couronnée par l'UNESCO, Rouen et sa vallée de Seine vous proposent une expérience patrimoniale unique. Partez à la découverte des musées et monuments.

Labellisée Villes et pays d'art et d'histoire depuis 2012, la Métropole Rouen Normandie œuvre au quotidien à la valorisation de ses nombreux patrimoines : des maisons à pans de bois aux usines en brique, de l'impressionnisme à Arsène Lupin, des pommes de la route des fruits au canard de Duclair, de la vallée de la Seine aux forêts remarquables... Vivez tous les patrimoines de la métropole en réservant vos expériences sur visiterouen.com.

visiterouen.com

N'OUBLIEZ PAS LE GUIDE !

La web série ludique et enrichissante qui (re)visite le patrimoine normand.



FOCUS ET PARCOURS

Qui était Flaubert ?
Peut-on visiter Rouen ou Elbeuf-sur-Seine à vélo ?
Que faut-il savoir sur la cathédrale ?
Y a-t-il un parcours pour les enfants ?
Oui, oui, oui... et oui !
Demandez les éditions gratuites Métropole d'art et d'histoire à l'accueil de Rouen Tourisme.

GOTHIQUE SAINT-OUEN

Construite à partir de 1318, l'abbatiale Saint-Ouen est le joyau de l'architecture gothique normande. Usés par le temps, la façade occidentale et le portail des Marmousets méritaient une restauration d'ampleur. Après cinq ans de travaux, la blancheur de la pierre éclate de nouveau. Spectaculaire !

Musée des Beaux-Arts

Flânez dans l'un des premiers musées de France par la richesse de ses peintures, où Rouen se révèle capitale des arts. Caravage, Fontana, Velázquez, Poussin, Rubens, Vigée-Lebrun, Delacroix, Géricault, Modigliani, Duchamp se dévoilent au gré des salles. Le musée abrite aussi la plus importante collection impressionniste hors de Paris : Monet, Pissarro, Renoir, Bracquemont, Caillebotte... De la France à l'Italie, de l'Espagne à l'Europe du nord, vous voyagez à travers 500 ans d'histoire de l'art.

Esplanade Marcel Duchamp, Rouen
Accès personnes à mobilité réduite et poussettes :

26 bis, rue Jean Lecanuet

02 35 71 28 40

info@musees-rouen-normandie.fr
musees-rouen-normandie.fr

Gratuit

Ouvert du mercredi au lundi
de 10 h à 18 h

Fermé les 1^{er} janvier, 1^{er} mai,
1^{er} et 11 novembre et 25 décembre

COMME À LA MAISON

Canapés et fauteuils confortables, piano en libre accès, wifi, café... Soyez au musée comme chez vous !

TROMPE-L'ŒIL

Plusieurs peintures en trompe-l'œil se cachent dans les salles : saurez-vous les remarquer ?

PARCOURS AUDIOGUIDE

Deux parcours de visite sont disponibles sur votre téléphone, via une application gratuite.





Musée de la Céramique

Au musée de la Céramique, découvrez l'art de vivre à la rouennaise !

Pendant 400 ans, la faïence a été la gloire de Rouen. Tous les usages étaient permis : arts de la table, décors, sculptures, accessoires de toilette, objets du quotidien ou œuvres d'apparat...

Les manufactures rouennaises, installées sur la rive gauche de la Seine, étaient réputées dans le monde entier pour la qualité de leurs productions. Mille œuvres exceptionnelles racontent cette histoire artisanale, technique et artistique méconnue.

**1, rue Faucon ou
94, rue Jeanne d'Arc, Rouen
02 76 30 39 26
info@musees-rouen-normandie.fr
musees-rouen-normandie.fr**

**Musée actuellement fermé
pour travaux
Jardin ouvert gratuitement
du mercredi au lundi de 14 h à 18 h**

HÔTEL PARTICULIER

Le musée est installé dans l'ancien hôtel d'Hocqueville, bâti au XVII^e siècle. Il est bordé d'un jardin intimiste.

Le tout occupe l'emplacement de l'ancienne prison du château de Rouen !

RÉVOLUTIONNAIRE

L'une des salles est consacrée aux faïences produites pendant la Révolution française. Gare aux têtes coupées !

LE TOUR DU MONDE

Au XVIII^e siècle, Madame Le Coq de Villeray dirige une importante manufacture rouennaise. Elle fabrique deux globes, terrestre et céleste, destinés à un château du département. Ces deux pièces spectaculaires de 1,47 mètre de haut se trouvent désormais au musée.

Musée des Arts du fer

Le Secq des Tournelles

Une église gothique, 15 000 objets en fer forgé et deux collectionneurs atypiques : voilà le cocktail insolite du musée Le Secq des Tournelles. Henri Le Secq et son fils ont amassé, au XIX^e siècle, une impressionnante collection d'objets en fer. Les plus anciens remontent à l'époque gallo-romaine, il y a 2 000 ans. Chefs-d'œuvre d'orfèvrerie et outils du quotidien racontent les savoir-faire étonnants des artisans d'Europe et d'ailleurs. Un musée unique où les surprises ne manquent pas...

Église Saint-Laurent,
rue Jacques Villon, Rouen
Accès personnes à mobilité réduite
et poussettes : sur le côté nord
de l'église, rue Deshays
02 76 30 39 18
info@musees-rouen-normandie.fr
musees-rouen-normandie.fr

Gratuit
Ouvert du mercredi au lundi
de 14 h à 18 h
Fermé les 1^{er} janvier, 1^{er} mai,
1^{er} et 11 novembre et 25 décembre

HENRI ET HENRY

Henri Le Secq (1818-1882) est un touche-à-tout : peintre, graveur, collectionneur... il est aussi un pionnier de la photographie. Son fils Henry (1854-1925) enrichit sa collection et l'offre à la Ville de Rouen en 1917, qui l'installe dans l'église Saint-Laurent.

EN HAUTEUR

Montez sur la tribune pour profiter de la vue saisissante sur l'ensemble du musée.

CHAUVE-SOURIS

Quelques ferronneries exposées : des serrures, une mouchette, des poids, un lit, une enseigne en forme de raquette et une lampe chauve-souris.





Historial Jeanne d'Arc

Au pied de la cathédrale, au cœur de l'exceptionnel palais de l'Archevêché, l'Historial Jeanne d'Arc retrace l'épopée de Jeanne d'Arc sur le lieu même de ses procès à travers un parcours numérique à couper le souffle. De ses actions militaires pour la reconquête du trône de France à son supplice sur le bûcher, le visiteur plonge dans une enquête palpitante menée par Jean Juvénal des Ursins. De salle en salle, les murs séculaires du palais archiépiscopal prennent vie et révèlent la véritable histoire de Jeanne d'Arc. Lieu consacré à son héritage, l'Historial explore également la construction du mythe de Jeanne à travers les siècles.

7, rue Saint-Romain, Rouen
rouen-sitesetmonuments.fr

Ouvert du mardi au dimanche
de 10 h à 19 h

Tarif plein : 12 € • réduit : 9 € •
tribu : 36 €

Audioguide gratuit en 9 langues

SUR LE LIEU DES PROCÈS

Ancien lieu de justice, la cour de l'Officialité a été le témoin de la condamnation de Jeanne, en 1431, et de sa réhabilitation en 1456.

VUE IMPRENABLE

Depuis la tour de guet de l'Historial, une vue imprenable s'offre aux visiteurs sur l'église Saint-Maclou et sur la cathédrale.

VOYAGE IMMERSIF

Mapping, projections, son immersif, l'épopée de Jeanne d'Arc prend vie sur les murs de l'archevêché.

Donjon de Rouen

Le Donjon de Rouen, unique vestige du château de Philippe Auguste au XIII^e siècle, offre un voyage captivant au cœur du Moyen Âge. Cette tour imposante, où Jeanne d'Arc a été menacée de torture, fascine par son histoire riche. Aux côtés d'un guide ou en autonomie, le public découvre l'histoire médiévale de ce monument emblématique : les secrets de sa fortification et les nombreux détails cachés entre ses murs. Blasons gravés, inscriptions insolites, mystérieux puits, c'est dans les plus petits recoins que le Donjon renferme ses histoires les plus fascinantes.

Rue du Donjon, Rouen
rouen-sitesetmonuments.fr

Consultez les horaires et tarifs
sur www.donjonderouen.com
Tarif plein : 3 € • réduit : 2,50 € •
tribu : 10 €

JEANNE D'ARC

Pendant sa captivité, le 9 mai 1431, Jeanne d'Arc est conduite dans le donjon où elle est menacée de torture, sans suite.

QUELLE ARCHITECTURE !

Le Donjon de Rouen est un témoignage précieux de l'architecture militaire du Moyen Âge avec sa forme circulaire, ses 35 mètres de hauteur et ses murs de plus de 4 mètres d'épaisseur.

RÉQUISITIONNÉ DURANT L'OCCUPATION

Le Donjon de Rouen a été transformé en bunker par l'armée allemande en 1944. Il retrouvait une fonction militaire après 350 ans d'inactivité.





Maison sublime

Située sous la cour du palais de justice de Rouen, la Maison sublime est le plus ancien monument juif de France. Lieu aujourd'hui secret, érigé au XII^e siècle, cet édifice garde le mystère de ses fonctions. Les nombreux graffitis présents sur ses murs témoignent de la présence d'une communauté juive active au cœur du Moyen Âge. Accompagnés d'un guide conférencier, dans une atmosphère intime propice à l'immersion, vous partirez à la découverte de la crypte archéologique qui renferme ce monument unique, au cœur du centre historique de Rouen. Un lieu rare, chargé d'émotion et d'histoire, à ne pas manquer pour les passionnés de culture et de mémoire.

36, rue aux Juifs, Rouen
rouen-sitesetmonuments.fr

Réservation obligatoire
sur visiterouen.com

Visite guidée le samedi
à 10 h 30 et à 14 h 30
et les mardis et jeudis à 14 h 30
pendant les vacances scolaires
Tarif plein : 9,50 € • réduit : 8,50 €

GRAFFITIS HÉBRAÏQUES

Les murs intérieurs du monument possèdent une quinzaine de graffitis hébraïques. Certains d'entre eux, extraits du *Livre des Rois*, pourraient se traduire par :
« Que cette maison soit sublime ! ».

UNE DÉCOUVERTE SURPRENANTE

Le monument a été découvert par hasard en 1976, alors qu'un engin de chantier creusait la cour du palais de justice !

LE MYSTÈRE DEMEURE

Depuis sa découverte, la Maison sublime a mobilisé de nombreux experts à travers le monde. École rabbinique, synagogue ou maison d'habitation, l'usage de cet édifice reste un mystère.

Musée national de l'Éducation

Situé dans la charmante rue piétonne Eau-de-Robec, le musée national de l'Éducation (Munaé) est logé dans une bâtisse remarquable datant de la fin du Moyen Âge et classée pour sa façade ardoisée. Il y déploie une partie de ses riches collections consacrées à l'éducation scolaire et familiale en France du XVI^e siècle à nos jours. Au sein du parcours permanent, la reconstitution de la salle de classe, avec pupitres, estrade, tableau noir et outils pédagogiques propose au visiteur une plongée dans l'école au début du XIX^e siècle. Le musée organise des expositions temporaires aux thématiques variées, toutes accompagnées d'un programme d'animations culturelles pour petits et grands.

185, rue Eau-de-Robec, Rouen
02 35 07 66 61
munaefr.fr

Gratuit
Ouvert tous les jours sauf le mardi
Consultez les horaires sur le site Internet

VISITE DES RÉSERVES

Lors d'événements nationaux tels que la Nuit des musées ou les Journées du patrimoine, le Munaé propose des visites de ses réserves situées au centre de ressources, rue de Bihorel.

ACCUEIL DE QUALITÉ

Le Munaé détient les labels « Normandie destination d'excellence » et « Accueil Vélo ».

MUSÉE POUR TOUTES ET TOUS

L'entrée au musée est gratuite pour toutes les expositions. De nombreux outils d'aide à la visite sont à disposition du public.



Mardi 25 octobre
Plus fait douceur que violence



Musée Beauvoisine

Le musée Beauvoisine rassemble une exceptionnelle collection d'histoire naturelle, d'ethnographie, d'art et d'archéologie illustrant l'histoire de Rouen et ses liens avec le monde. Ces cultures, d'ici et d'ailleurs, passées et présentes, éclairent les grands enjeux actuels : échanges économiques, politiques et artistiques entre les peuples, découvertes scientifiques, relations de l'homme à l'environnement... Ce musée dédié au vivant aide à comprendre le monde d'aujourd'hui, dans sa diversité et sa complexité.

**198, rue Beauvoisine ou
55, rue Louis Ricard, Rouen
02 76 30 39 50
info@musees-rouen-normandie.fr
musees-rouen-normandie.fr**

Réouverture prévue fin 2028

EN TRAVAUX

Le musée est actuellement fermé pour d'importants travaux de réhabilitation. Le cloître du musée, classé monument historique, sera restauré dans son état du XVII^e siècle.

EN VOYAGE

Pendant la fermeture, les trésors du musée voyagent dans plusieurs musées, à Rouen, en France et à l'étranger.

GARDONS LE CONTACT

Les activités continuent ! Ateliers pour enfants et familles se tiennent désormais hors les murs.

Aître Saint-Maclou

L'âtre Saint-Maclou, situé au cœur de Rouen, est un ancien ossuaire unique en France, témoin des grandes épidémies de peste du Moyen Âge. Ce lieu insolite, aux galeries ornées de motifs macabres, fascine par son atmosphère singulière. Accompagnée d'un guide ou en suivant le récit audioguidé du « Chat et du Fossoyeur », la visite promet une découverte aussi fascinante qu'intrigante. Cette magnifique cour hors du temps est devenue un véritable lieu de vie grâce à son restaurant et à sa galerie d'artisanat. Entre patrimoine funéraire et création contemporaine, l'âtre offre une visite originale, mêlant histoire, architecture et curiosités.

186, rue Martainville, Rouen
rouen-sitesetmonuments.fr

Accès libre et gratuit tous les jours de 9 h à 19 h. Fermé les 1^{er} janvier, 1^{er} mai et 25 décembre

Visite guidée tous les dimanches à 15 h • 7 €

Visite audioguidée à l'accueil de l'âtre en 6 langues • 5 €

DANSE MACABRE

L'âtre Saint-Maclou possède un exemple unique en Europe de Danse macabre. Les colonnes sculptées représentent la Mort entraînant un vivant à le suivre vers l'au-delà.

LIEU D'ÉDUCATION

Ancien lieu d'éducation, l'âtre Saint-Maclou a accueilli dès le XVII^e siècle les enfants pauvres du quartier. De 1940 à 2014, l'école des beaux-arts s'y est installée.

CHAT MOMIFIÉ

Derrière sa petite fenêtre, le chat momifié de l'âtre surveille les passants. Mais d'où vient-il vraiment ?





Gros-Horloge

Admirer la cathédrale d'en haut, percer le secret des moutons de Rouen, comprendre le fonctionnement d'une horloge médiévale, découvrir l'histoire de Rouen...

Voici ce que propose la visite du Gros-Horloge, première maison commune de Rouen qui abrite les cloches et l'horloge municipales. Adossé au beffroi, le pavillon qui supporte les cadrans de l'horloge et enjambe la rue, est l'un des plus beaux bâtiments de la Renaissance à Rouen. Le parcours de visite dévoile les coulisses de ce monument : salle des cadrans, appartements du gouverneur de l'horloge, salles des cloches et du mécanisme.

Rue du Gros-Horloge, Rouen
02 35 08 01 90

Ouvert du mardi au dimanche
Horaires et tarifs sur Rouen.fr

PARCOURS AUDIOGUIDÉ

Le prix d'entrée comprend un audioguide, disponible en 8 langues.

À 360°

Le parcours de visite s'achève par un panorama unique sur Rouen offrant une vue exceptionnelle sur les collines entourant Rouen, la Seine, le pont levant, les toits de la ville et ses monuments.

EN FAMILLE

La visite est particulièrement adaptée aux familles grâce à l'audioguide disponible gratuitement en version enfant et au livret d'aide à la visite.

Château de Robert le Diable

Perché sur les hauteurs des boucles de la Seine, à 20 minutes de Rouen, le château de Robert le Diable est une forteresse médiévale emblématique, imprégnée de légendes. Associé au personnage mythique de Robert le Diable, né d'un pacte avec le diable, le site a été plusieurs fois détruit et reconstruit, notamment durant la reconquête de la Normandie par Philippe Auguste et la guerre de Cent Ans. Aujourd'hui, le château propose des Explor Games®, des balades commentées et des événements de reconstitution historique grande nature, offrant une immersion ludique dans l'histoire et les mystères du lieu.

**Rue du Lieutenant Jacques
Hergault, Moulineaux
rouen-sitesetmonuments.fr**

**Parc ouvert tous les jours
de 10 h à 18 h
Château et douves accessibles
de juillet à septembre,
du mercredi au dimanche
Balade commentée et Explor
Games® de juillet à septembre**

L'HOMME DE LA LÉGENDE

Née au XII^e siècle, la légende de Robert le Diable raconte qu'il s'agirait d'un homme né du diable. D'une très grande cruauté, il se serait repenti avant sa mort en devenant ermite.

UNE POSITION STRATÉGIQUE

Les ruines actuelles du château de Robert le Diable se dressent à l'emplacement même d'une forteresse médiévale édifiée à l'époque de la Normandie ducal.

DANS LE CŒUR DES NORMANDS

Bien connu pour sa réplique de bateau viking, le château est longtemps resté fermé. Il a ouvert ses portes en 2022 pour le plus grand plaisir des Normands.





Abbaye de Jumièges

Joyau de la vallée de la Seine, symbole du rayonnement de l'un des plus importants monastères d'Occident, les vestiges de l'abbaye de Jumièges, uniques en Europe, racontent plus de mille ans d'histoire de la Normandie. Propriété du Département de la Seine-Maritime, l'abbaye abrite l'abbatiale Notre-Dame, exemple exceptionnel d'architecture romane normande. Drapées de calcaire blanc, ses impressionnantes tours jumelles de 46 mètres de hauteur dominent les vestiges du cloître et des bâtiments conventuels, ainsi qu'un parc de 15 hectares aux arbres centenaires.

**24, rue Guillaume le Conquérant,
Jumièges
02 35 37 24 02
abbaye-de-jumieges@seinemaritime.fr
abbayedejumieges.fr**

**Ouvert tous les jours
Du 15 avril au 15 septembre
de 9 h 30 à 18 h 30
Du 16 septembre au 14 avril
de 9 h 30 à 13 h et de 14 h 30 à 17 h 30
Fermé les 1^{er} janvier, 1^{er} mai,
1^{er} et 11 novembre, 25 décembre.
Tarif plein : 7 € • Pass abbayes : 9,50 €**

JUMIÈGES 3D

Remontez le temps avec l'application Jumièges 3D. Elle permet aux visiteurs de découvrir sur place la reconstitution de l'abbaye telle qu'elle était avant sa destruction. Téléchargement gratuit sur Google Play et AppStore. Location d'iPad à l'accueil de l'abbaye : 5 €.

LE LOGIS ABBATIAL

Ce manoir du XVII^e siècle entièrement restauré abrite des expositions d'arts visuels et de photographies contemporaines.

RUINES ROMANTIQUES

Les ruines de l'abbaye, sa nef à ciel ouvert et son environnement naturel forment un cadre romantique, salué par Turner et Victor Hugo, qui voit en ces lieux « la plus belle ruine de France ».

Abbaye Saint-Georges-de-Boscherville et ses jardins

Ce site monastique, devenu abbaye bénédictine au XII^e siècle rayonne dans le paysage de vallée de Seine, avec son église, bijou de l'art roman, aujourd'hui paroissiale. Dans ses jardins, propriété du Département de la Seine-Maritime, ouverts à la visite, subsistent la salle capitulaire de la fin du XII^e siècle avec ses statues colonnes et ses chapiteaux historiés, la chapelle et les bâtiments conventuels du XVII^e siècle. Ces derniers accueillent une salle présentant des expositions sur l'art potager et fruitier évoluant au fil des saisons ainsi que la boutique.

**12, route de l'Abbaye,
Saint-Martin-de-Boscherville**
02 35 32 10 82
abbayesaintgeorges@
seinemaritime.fr
jardinsdelabbayesaintgeorges.fr

Ouvert tous les jours
Du 1^{er} avril au 31 octobre
de 9 h 30 à 18 h 30
Mars et novembre de 9 h 30 à 12 h 30
et de 13 h 30 à 17 h
Fermé de décembre à février
et les 1^{er} mai, 1^{er} et 11 novembre.
Tarif plein: 6 € • Pass abbayes: 9,50 €

LES JARDINS

Ces jardins à la française, sur quatre terrasses, sont uniques en Normandie. On se promène entre potagers, vergers et parterres d'essences médicinales et aromatiques. La vue panoramique sur la vallée de la Seine est époustouflante.

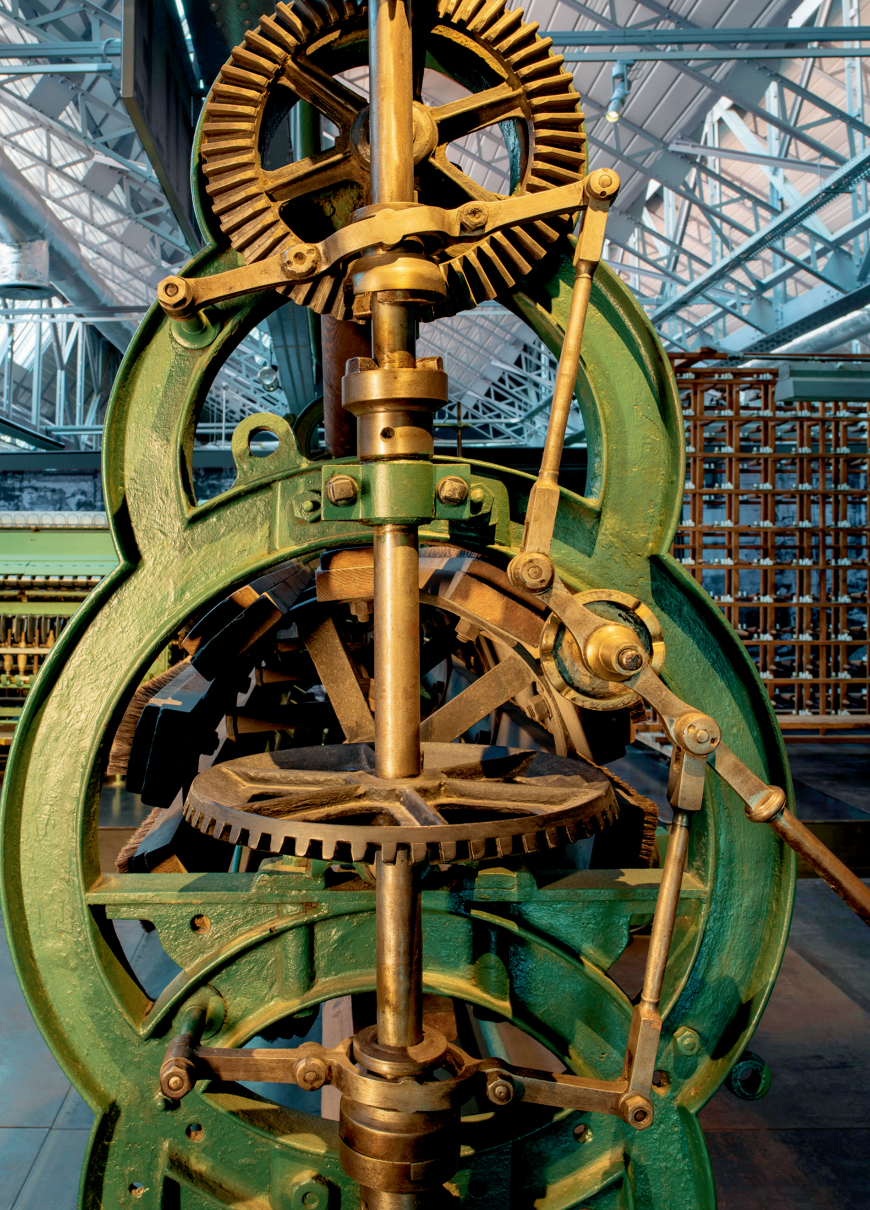
UNE ARCHITECTURE TYPIQUE

L'ensemble de l'abbatiale est construit en pierre blanche de Caumont, très caractéristique du style roman normand, avec des lignes particulièrement harmonieuses et épurées.

L'ÉGLISE ABBATIALE

Le site, qui s'étend sur 6 hectares, est dominé par l'une des plus prestigieuses églises abbatiales romanes du XI^e siècle avec sa haute tour lanterne.





Fabrique des savoirs

Lovée dans un méandre verdoyant de la Seine, à 20 km de Rouen, Elbeuf-sur-Seine a fondé sa prospérité sur l'industrie du textile. Depuis le XVI^e siècle, des dizaines de milliers d'ouvrières et d'ouvriers ont produit en masse les réputés draps d'Elbeuf. La Fabrique des savoirs, implantée dans les anciennes usines Blin & Blin, raconte cette aventure industrielle. Plongez dans l'histoire d'Elbeuf et de la Seine en parcourant les espaces mêlant archéologie, sciences, architecture, animaux naturalisés et mapping vidéo.

7, cours Gambetta, Elbeuf-sur-Seine
02 32 96 30 40
info@musees-rouen-normandie.fr
musees-rouen-normandie.fr

Gratuit

Ouvert du mercredi au lundi
de 14 h à 18 h

Archives ouvertes les jeudis
et vendredis de 14 h à 18 h

Fermé les 1^{er} janvier, 1^{er} mai,
1^{er} et 11 novembre et 25 décembre

EN VILLE

Prolongez la visite de la Fabrique des savoirs par une balade urbaine à la découverte du patrimoine elbeuvien. Un circuit de 22 panneaux informatifs jalonne la ville.

LA RUCHE

Sur les armoiries de la ville, on trouve une ruche et des abeilles car Napoléon Bonaparte se serait exclamé, lors de sa venue en 1802 : « Elbeuf est une ruche, tout le monde y travaille. »

ARCHIVES

Les passionnés d'histoire peuvent consulter, sur place, les archives d'Elbeuf et des communes voisines. 4 km de documents sont à explorer !

Corderie Vallois

Une usine vieille de 200 ans toujours en fonctionnement... La corderie de Jules Vallois était à l'origine un moulin à papier, transformé en filature puis en fabrique de cordes de coton. Rien, ou presque, n'a changé : la roue à aubes fournit l'énergie, les machines tournent au rythme de la rivière et le bâtiment de bois craque sous les pas... Dans la vallée du Cailly, la Corderie est l'un des derniers vestiges d'une industrie autrefois très active, qui comporte aussi sa part d'ombre. Un musée vivant, adapté aux enfants, duquel vous repartirez avec votre morceau de corde !

**185, route de Dieppe,
Notre-Dame-de-Bondeville
02 35 74 35 35
info@musees-rouen-normandie.fr
musees-rouen-normandie.fr**

**Gratuit
Ouvert tous les jours
de 13 h 30 à 18 h
Fermé les 1^{er} janvier, 1^{er} mai,
1^{er} et 11 novembre et 25 décembre**

EXPÉRIENCE SENSORIELLE

Odeurs de graisse, bruit des machines, rugosité ou douceur des cordes... Lors de votre visite, vos sens seront en plein éveil.

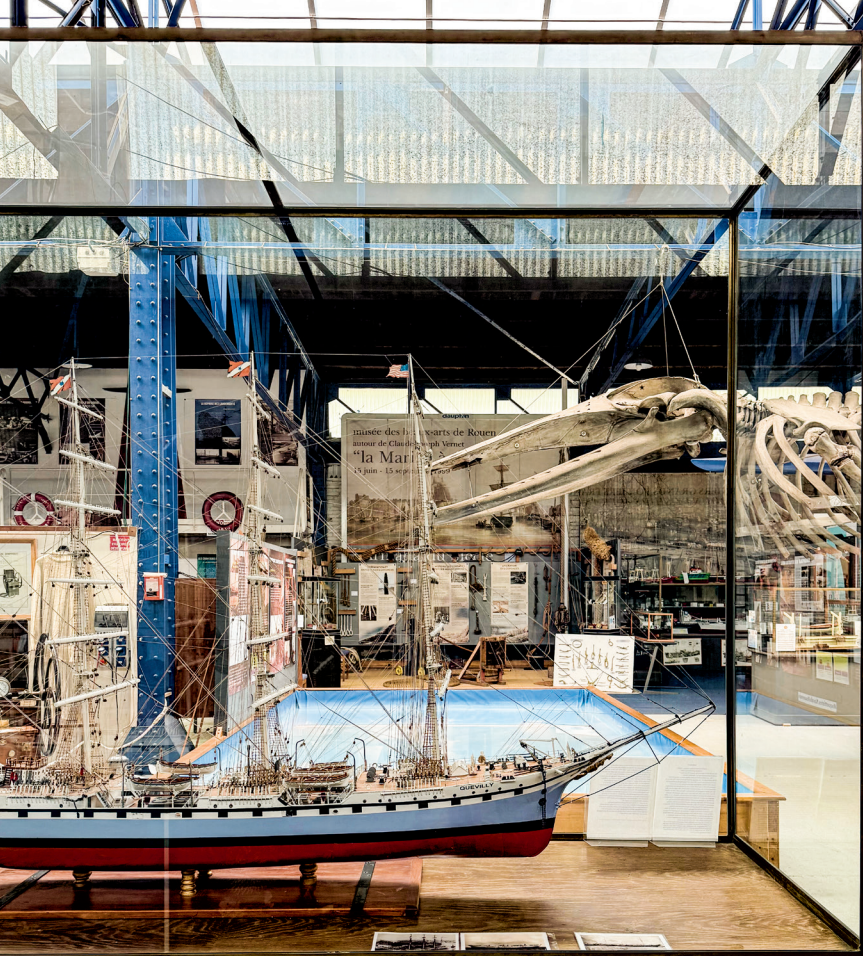
PERCEZ NOS SECRETS

Lors de votre visite, l'équipe du musée actionne les machines et raconte ses anecdotes sur la Corderie. Elle se transmet les secrets de fabrication depuis des décennies !

AVEC LES OUVRIÈRES

La main-d'œuvre était surtout composée d'ouvrières. Leurs témoignages sur l'ambiance et les conditions de travail ponctuent la visite.





Musée maritime, fluvial et portuaire

Ce musée atypique est le lieu privilégié pour découvrir, en une quinzaine d'espaces d'exposition, l'évolution du monde maritime, fluvial et portuaire de Rouen et du monde. Des Vikings à la construction du pont Flaubert sur la Seine en 2008, la riche histoire du port y est retracée. Le fonctionnement du port de Rouen et la navigation des grands navires le long de la Seine complètent le parcours de visite. La collection du musée est riche de deux pièces d'exception que sont *La Dauphine*, maquette d'un navire d'exploration de la Renaissance, et la péniche *Le Pompon rouge*.

Hangar portuaire n° 13
Quai Émile Duchemin, Rouen
02 32 10 15 51
musee@musee-maritime-rouen.asso.fr
www1.musee-maritime-rouen.asso.fr

**Ouvert mardi, mercredi
et jeudi de 13 h 30 à 16 h 30**
**Vendredi, samedi et dimanche
de 14 h à 17 h**
**Fermé les 1^{er} janvier, 1^{er} mai,
24-25 et 31 décembre**
Tarif plein : 6 € • réduit : 4 €

LE POMPON ROUGE

Cette péniche d'après-guerre dont on peut visiter la cale et la timonerie est également un lieu insolite de réception disponible à la location.

LE TRÉSOR DU CORSAIRE NORMAND

Êtes-vous prêts à retrouver le trésor d'un corsaire normand ? Cet escape game vous fera voyager à bord des caravelles espagnoles, jusqu'au moment où vous mettrez la main sur une malle de diamants !
À partir de 12 ans

RESTAURATION NAVALE

L'atelier de restauration, dirigé par un maître charpentier de marine, restaure les bateaux en bois des collections du musée.

Musée Flaubert et d'Histoire de la médecine

L'écrivain Gustave Flaubert (1821-1880) est l'un des plus grands romanciers du XIX^e siècle. L'auteur de *Madame Bovary* (1857) est né et a grandi dans cette maison, où sa chambre natale est reconstituée. Le musée conserve de nombreux souvenirs familiaux et témoignages littéraires de l'auteur. La maison, située dans l'ancien hôtel-Dieu de Rouen, présente aussi une étonnante collection médicale du Moyen Âge au début du XX^e siècle : mannequin d'accouchement, anatomies en cire, instruments dentaires et même un lit à six places racontent une histoire rouennaise de la médecine et des malades.

51, rue Lecat, Rouen
02 76 30 39 90
info@musees-rouen-normandie.fr
musees-rouen-normandie.fr

Gratuit
Ouvert du mardi au dimanche
de 14 h à 18 h
Fermé les 1^{er} janvier, 1^{er} mai,
1^{er} et 11 novembre et 25 décembre

ANGÉLIQUE, GÉNIALE SAGE-FEMME

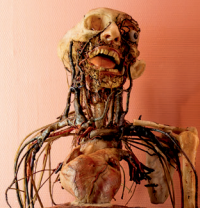
Au XVIII^e siècle, la mortalité infantile est un fléau. Angélique du Coudray (1714-1794) invente un mannequin en tissu permettant de former les sages-femmes aux accouchements : c'est un véritable succès national. Le musée expose le seul mannequin subsistant.

LIRE AU JARDIN

Une boîte à lire et des fauteuils vous attendent dans le jardin.

LE CHIRURGIEN

Quel lien entre Flaubert et la médecine ? Son père était chirurgien-chef de l'hôtel-Dieu de Rouen. Il y bénéficiait d'un logement de fonction, devenu musée en 1947.





Pavillon Flaubert

Situé sur les rives de la Seine, le pavillon est le dernier vestige de la grande propriété de Croisset où a vécu Gustave Flaubert (1821-1880) de 1846 à sa mort. C'est ici que l'écrivain a rédigé ses célèbres romans *Madame Bovary*, *Salammô*, les *Trois Contes*... Flaubert a accueilli de nombreuses personnalités littéraires dans sa maison de Croisset : George Sand, Ivan Tourgueniev, Guy de Maupassant, les frères Goncourt... Classé Monument historique, le pavillon conserve des souvenirs de l'écrivain.

**18, quai Gustave Flaubert,
Croisset-Canteleu
02 76 30 39 88
info@musees-rouen-normandie.fr
musees-rouen-normandie.fr**

**Gratuit
Mai, juin, septembre : les samedis
et dimanches de 14 h à 18 h
Juillet, août : du mercredi
au dimanche de 14 h à 18 h
Visite en dehors de ces horaires
sur réservation
Fermé les 1^{er} janvier, 1^{er} mai,
1^{er} et 11 novembre et 25 décembre**

UN GRAND NAGEUR

Aux beaux jours, Flaubert se baignait dans la Seine. Aujourd'hui, le pavillon est un lieu privilégié pour observer péniches et cargos naviguer sur le fleuve.

PAUSE LITTÉRAIRE AU JARDIN

Offrez-vous un moment de détente dans ce jardin paisible, bordé d'une allée de tilleuls. C'est l'endroit idéal pour se ressourcer et se laisser emporter par la magie du lieu.

À VÉLO

Le Pavillon Flaubert est situé le long de l'itinéraire La Seine à Vélo. Faites-y halte !

Maison natale de Pierre Corneille

La maison où est né l'écrivain Pierre Corneille en 1606 rouvre ses portes après une restauration complète. Le visiteur plonge dans l'œuvre et l'héritage du dramaturge, découvre son cabinet d'écriture, l'histoire de la maison et de la ville de Rouen au XVII^e siècle. L'influence de l'auteur du *Cid* (1637) sur les arts est également mise en lumière grâce à une riche collection d'éditions illustrées, d'œuvres, de costumes et d'adaptations théâtrales et cinématographiques. Ce voyage à travers le temps montre comment l'œuvre de Corneille a traversé les siècles et continue d'inspirer la culture contemporaine.

4, rue de la Pie, Rouen

02 76 30 39 89

info@musees-rouen-normandie.fr

musees-rouen-normandie.fr

Musée actuellement en travaux.

Réouverture prévue en 2026

AU VIEUX-MARCHÉ

La maison se situe à deux pas de la célèbre place du Vieux-Marché, où Jeanne d'Arc a été brûlée. Faites le détour !

LE SAVIEZ-VOUS ?

Boîtes de camembert, images de chocolat, billets de banque... Corneille est partout ! Découvrez comment le dramaturge est passé à la postérité.

POUR LES ENFANTS

Visitez la maison en costume de théâtre !



BIBLIOTHEQUE · CORNÉLIENNE
FONDATION
EDOARD · PELAY
· 19 · OCTOBRE · 1917 ·





Maison des Champs de Pierre Corneille

Nichée dans un écrin de verdure, cette charmante bâtisse normande à pans de bois était la résidence secondaire de la famille Corneille, loin du tumulte de la ville. L'écrivain Pierre Corneille (1606-1684) y séjourne régulièrement et s'y réfugie lorsque la peste noire se propage à Rouen. La maison dévoile aujourd'hui aux visiteurs l'intimité du dramaturge à travers un mobilier d'époque, des œuvres d'art et de rares éditions de ses pièces.

**502, rue Pierre Corneille,
Petit-Couronne
02 76 30 32 80
info@musees-rouen-normandie.fr
musees-rouen-normandie.fr**

Gratuit
Ouvert du mercredi au samedi
de 10 h à 12 h 30 et de 14 h à 18 h,
le dimanche de 14 h à 18 h
Fermeture à 17 h 30 du 1^{er} octobre
au 31 mars
Fermé les 1^{er} janvier, 1^{er} mai,
1^{er} et 11 novembre et 25 décembre

UNE HISTOIRE DE FAMILLE

Le père de Pierre Corneille achète la maison en 1608. À l'époque, le domaine compte 25 hectares!

POTAGER D'ANTAN

Avec ses légumes anciens, ses plantes médicinales et ses pommiers, le grand jardin potager est un havre de paix.

AU FOND DU JARDIN

Le four à pain est mis en service lors d'événements comme la Fête de l'automne.

Découvrez la ville de Rouen et sa vallée de la Seine à votre rythme et profitez de nombreuses expériences à vivre selon vos goûts et vos envies.

ROUEN PASS, c'est la possibilité de découvrir la richesse du territoire en toute simplicité : visites, hébergements, transports, dégustations... une multitude d'offres pour profiter de votre séjour à tarif réduit.

24 h, 48 h, 72 h, choisissez votre formule et laissez-vous guider ! Votre e-carte est téléchargeable directement via l'application **ROUEN PASS** accessible sur Iphone et Android.



**ROUEN
PASS**
24 h | 48 h | 72 h

visiterouen.com



Contacts

OFFICE DE TOURISME DE ROUEN

Musée des Beaux-Arts
Esplanade Marcel Duchamp
76000 Rouen
Tél. + 33 (0)2 32 08 32 40
accueil@rouentourisme.com

HORAIRES D'OUVERTURE

Octobre à avril :

du lundi au samedi de 9 h 30 à 18 h
(10 h 30 le mardi).

Pendant les vacances scolaires,
ouvert le dimanche de 10 h à 18 h.

Mai à septembre :

du lundi au samedi de 9 h à 19 h
(10 h 30 le mardi). Dimanche
et jours fériés de 10 h à 18 h.

**Notre chatbot 24 h / 24 répond
à toutes vos demandes 7 j / 7
sur visiterouen.com**

OFFICE DE TOURISME DE JUMIÈGES

Rue Guillaume le Conquérant
76480 Jumièges
Tél. + 33 (0)2 35 37 28 97
jumieges@rouentourisme.com

HORAIRES D'OUVERTURE

Mars, avril et octobre :

du mardi au samedi de 9 h 30
à 12 h 30 et de 13 h 30 à 18 h
(10 h 30 le mardi).

Fermé dimanche et lundi.

Mai à septembre :

ouvert 7j/7 de 9 h 30 à 12 h 30 et
de 13 h 30 à 18 h (10 h 30 le mardi).

POINT D'INFORMATION TOURISTIQUE D'ELBEUF

La Fabrique des savoirs
7 cours Gambetta, 76500 Elbeuf
Tél. + 33 (0)2 32 96 30 40

POINT D'INFORMATION TOURISTIQUE DE DUCLAIR

Mairie, place du Général de Gaulle
76480 Duclair
Tél. + 33 (0)2 35 05 91 50

POINT D'INFORMATION TOURISTIQUE DE LA BOUILLE

Mairie, 1 rue de la République,
76530 La Bouille
Tél. + 33 (0)2 35 18 01 48



