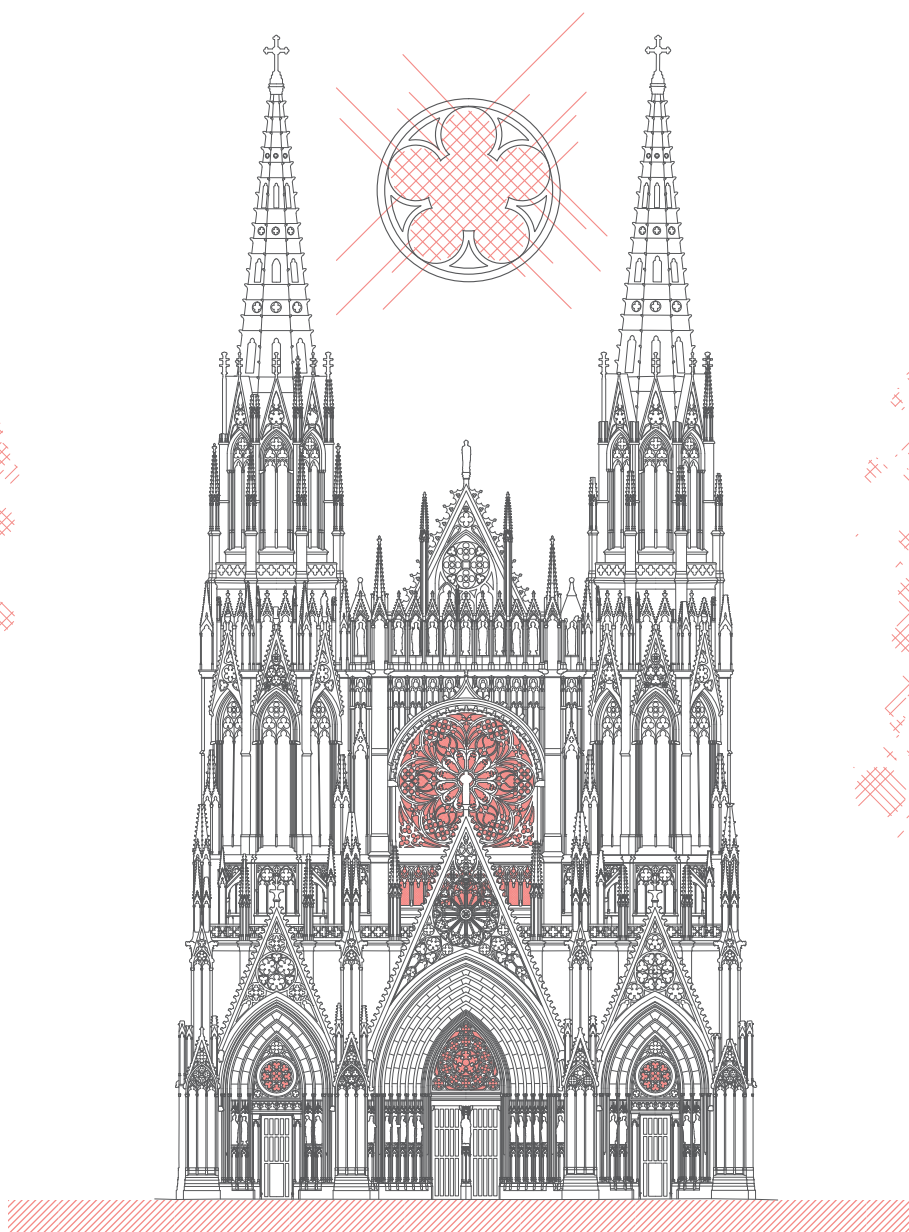


RESTAURONS

l'Abbatiale Saint-Ouen



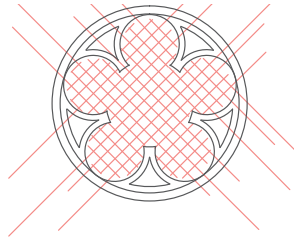
FAITES VOS DONS SUR

Restaurons-**SaintOuen**.fr



L'Abbatiale Saint-Ouen

un joyau du Gothique rayonnant



CONSTRUITE À L'EMPLACEMENT D'UNE NÉCROPOLE MÉROVINGIENNE ABRITANT LA SÉPULTURE DE SAINT OUEN, L'ABBATIALE SAINT-OUEN EST L'UN DES VESTIGES SUBSISTANTS D'UNE DES ABBAYES BÉNÉDICTINES LES PLUS RICHES DE FRANCE.

L'église actuelle remplace un édifice de style roman du XI^e siècle dont seule la tour aux Clercs est conservée. Au XIV^e siècle, l'abbé Jean Roussel, dit « Marc-d'Argent », profite de la prospérité de l'abbaye pour reconstruire totalement l'édifice dans le style de l'époque : le gothique rayonnant. La première pierre est posée en 1319 et le chantier s'étale sur près de deux siècles, du chœur à la façade principale, qui restera inachevée jusqu'à la hauteur de la rose.

Suite aux aléas du temps (guerres de Religion et négligence des abbés), le monastère sombre dans le déclin avant la reprise des lieux par les moines mauristes. Ces derniers ravivent le rayonnement intellectuel des lieux et reconstruisent les bâtiments conventuels comme le dortoir des moines, actuel hôtel de ville.

La Révolution chasse les moines en 1790 et transforme l'église en atelier de forge avant d'être rendue au culte en 1801.

Le goût romantique du XIX^e siècle et l'intérêt naissant pour le patrimoine gothique poussent les autorités à entreprendre la reconstruction de la façade principale sur les plans de l'architecte Grégoire, qui achève les travaux en 1852.

L'ÉGLISE ABBATIALE GOTHIQUE

Souvent considérée comme l'un des plus beaux exemples du gothique rayonnant en Europe, l'abbatiale Saint-Ouen présente des proportions hors norme : 137m de long, 33m de hauteur sous voûtes et une tour couronnée qui s'élève à 80m. Malgré une construction étalée sur près de deux siècles, l'église offre une unicité exceptionnelle décidée par un architecte inconnu du XIV^e siècle et respectée par tous ses successeurs.

L'utilisation audacieuse des voûtes de croisées d'ogives,

dont la poussée est répartie sur les larges piliers intérieurs et sur la forêt d'arcs-boutants à l'extérieur, libère la place pour le percement de hautes fenêtres, amenant une grande luminosité.

Les vitraux présentent également une unité dans leur disposition et la composition du programme iconographique. Les chapelles du chœur et les bas-côtés de la nef présentent des petites scènes consacrées à la vie des saints vénérés par les moines de Saint-Ouen. Tandis que les fenêtres hautes abritent de grands personnages de l'Ancien Testament et des évêques évoluant sur un fond de grisailles.

Les bras du transept sont décorés de roses du XV^e siècle présentant la hiérarchie céleste au nord et un arbre de Jessé au sud. La campagne de financement participatif portée par Rouen Normandie Tourisme & Congrès concerne cette dernière.

QUI EST SAINT OUEN ?

Saint Ouen, Dadon de son vrai prénom, est un jeune aristocrate ayant reçu son éducation dans la cour du roi des Francs Clotaire II. Il y rencontre des personnages influents de l'église comme Wandrille ou Philibert (futurs fondateurs des abbayes de Saint-Wandrille et de Jumièges).

Haut fonctionnaire du royaume et garde du sceau du roi Dagobert, saint Ouen devient évêque de Rouen à la mort de ce dernier en 641. Très respecté et écouté, il occupe ce poste jusqu'à sa mort en 684. Inhumé dans la basilique Saint-Pierre à l'extérieur de Rouen, son tombeau est devenu un important centre de pèlerinage qui donnera naissance à l'abbaye Saint-Ouen et l'église existante aujourd'hui.



L'abbatiale Saint-Ouen présente des proportions hors norme : 157m de long, 55m de hauteur sous voûtes et une tour couronnée qui s'élève à 80m.

Les grands axes de la restauration

Ce lieu m'a toujours donné une sublime impression : je ne compare aucune église à celle-là.

EUGÈNE DELACROIX

”

LE PROJET DE RESTAURATION EST PORTÉ PAR LA VILLE DE ROUEN AVEC LE SOUTIEN DE L'ÉTAT, DE LA RÉGION NORMANDIE, DU DÉPARTEMENT DE LA SEINE-MARITIME ET DE LA MÉTROPOLE ROUEN NORMANDIE. COMMENCÉ EN JUIN 2021, LE PROGRAMME SE DÉCOUPE EN PLUSIEURS ÉTAPES CLÉS ET DEVRAIT SE TERMINER EN 2024.

LE BRAS DU TRANSEPT SUD

Achévé sous Guillaume d'Estouteville (Cardinal et archevêque de Rouen, également à l'origine du chœur gothique du Mont Saint Michel) et imaginé par l'architecte Alexandre de Berneval.

Programme de restauration

- Statues : Restitution en pierres de Vernon à partir des têtes et attributs des statues existantes suivant des documents d'archives
- Restitution des éléments manquants en pierres de Saint-Leu et de Saint-Maximin.

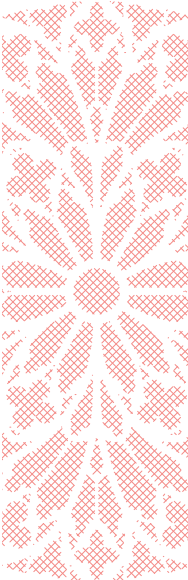


LE PORTAIL DES MARMOUSETS

Construit entre 1399 et 1422 et conçu par Alexandre de Berneval. Médaillon du soubassement exécuté avant 1339 (influence directe du portail de la Calende de la cathédrale Notre-Dame).

Programme de restauration

- L'intérieur du portail verra ses sculptures restaurées et nettoyées par microgommage. Cela concerne l'ensemble des parements des quatre élévations, le tympan, les statues de la voussure, le trumeau central (Saint Ouen), les bas relief et clés pendantes de voûtes.
- Les éléments lacunaires ne seront pas restitués (abîmés en 1562 et non restaurés au XIX^e siècle).



LA SALLE SUPÉRIEURE DU PORCHE, DITE BIBLIOTHÈQUE

Construite entre 1399-1422 sur la première façade de 1318-1339, utilisation inconnue.

État sanitaire

L'élévation extérieure est en très mauvais état. Les pinacles, gâbles et dais sont très altérés voire lacunaires. On constate un développement de la végétation et plusieurs blocs présentent d'importantes pertes de matière. La couverture en béton armé est hors-service, ce qui engendre de très nombreuses infiltrations dans la salle supérieure.

Programme de restauration

- Remise en état de la toiture et sondage pour retrouver le toit en pierre d'origine et le restaurer si existant
- Remise en état des élévations
- Restitution de tous les éléments sculptés disparus
- Restauration et protection des verrières.

LA GALERIE DES STATUES

Restaurées au XIX^e siècle, elles représenteraient les possibles fondateurs et restaurateurs de l'abbaye : Clotaire I^{er}, Richard I^{er}, Richard II, l'impératrice Mathilde, Charles de France et son épouse. Elles sont décrites également comme étant six rois et reines de Juda, les ancêtres de la Vierge.

État sanitaire

Le gâble est érodé de façon importante avec des lacunes et des ornements disparus. Les statues sont très altérées, rendant la lecture des visages et des draperies difficilement lisible avec un réel risque de disparaître à très court terme. Les dais des statues sont également très endommagés et la balustrade est hors-service.

Programme de restauration

- Les six sculptures seront restaurées en les préservant au maximum. Les têtes et attributs seront déposés, conservés en lieu approprié et restitués en pierre de Vernon. Les sculptures restaurées seront estampées afin d'avoir une copie fidèle des originaux, voués à disparaître avec le temps
- Le gâble sera déposé et remplacé. L'ensemble des ornements, statues, pinacles, ... sera restitué pour revenir à l'état de 1852
- Les verrières seront restaurées et protégées.





LES FENÊTRES HAUTES DU TRANSEPT

Ces quatre verrières monumentales (8,10m x 4,75m) sont situées au niveau le plus haut de l'édifice. Installées à la fin du XV^e siècle, les fenêtres fonctionnent sur le même module que celui présent dans le reste de l'abbatiale : cinq personnages en pied sur un socle sur un fond grisaille avec leur nom en lettre gothique. Il est aujourd'hui difficile d'attribuer les œuvres à un nom d'artiste en particulier, mais le travail est révélateur de la production rouennaise de cette époque.

Etat sanitaire

- Nombreuses casses, lacunes de verre
- Présence de plombs de casse
- Traces de rouille sur les plombs proches des serrureries
- Couche picturale fortement abimée (têtes partiellement ou complètement effacées)
- Dépôts noirs visibles en face interne

Programme de restauration

- L'ensemble des verrières sera soigneusement déposé et transporté en atelier. Les verres seront nettoyés (compresses d'argile) sur les deux faces et la rouille éliminée.
- Dessertissage partiel du réseau de plomb
- Suppression des plombs de casse et collage à la résine pour la rendre lisible
- Des pièces de verres neuves seront réalisées en remplacement de celles altérées ou lacunaires
- Mise en œuvre de nouvelles barlotières en inox permettant de poser une double verrière à l'emplacement du nouveau vitrail
- Mise en œuvre d'une verrière de protection (verre industriel résillé de plomb reprenant les principaux tracés de plomb des vitraux actuels).

LA FAÇADE OCCIDENTALE

La façade originelle du XVI^e a été laissée inachevée avec la naissance des tours et la rose occidentale existante encore aujourd'hui.

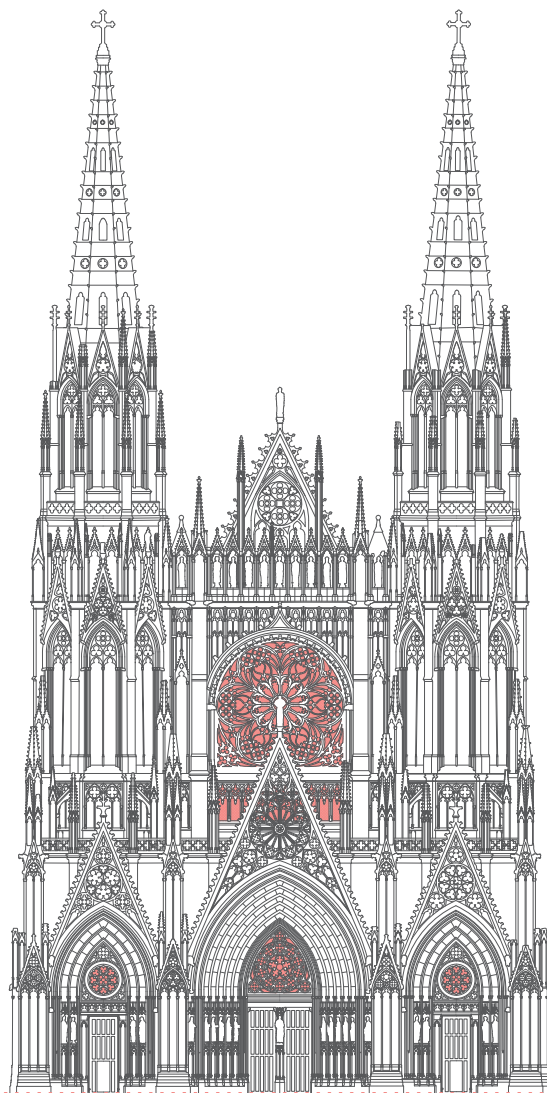
Le XIX^e siècle a vu apparaître en Normandie un engouement pour l'archéologie médiévale, Saint-Ouen est rapidement considérée comme le plus bel exemple d'architecture du XIV^e siècle en Europe. La façade non finie jugée indigne d'un tel monument, il a été décidé de confier à l'architecte Henri Grégoire la réalisation d'une nouvelle façade néogothique entre 1845 et 1852.

État sanitaire

- Fort noircissement dû à la pollution atmosphérique sauf sur la rose occidentale
- Façade en pierres de Conflans : forte propension à desquamation lors des infiltrations d'eau
- Altération concernant les parements due aux infiltrations. La statuaire, les pinacles, rampants et gâbles présentent de très importantes pertes de matière.
- Infiltrations dans le sol de la galerie des statues qui affectent les vestiges de la façade initiale (surtout l'arcature de la rose)

Programme de restauration

- Les sculptures seront restaurées en les préservant un maximum
- Préconsolidation afin de préserver la cohésion de la pierre et nettoyage par micro abrasion
- Les sculptures restaurées seront estampées afin d'avoir une copie fidèle des originaux, voués à disparaître avec le temps
- Restitution de l'ensemble des éléments manquants
- L'ensemble des ornements (statues, pinacles, ...) sera restitué pour revenir à l'état de 1852
- Aménagement d'une nouvelle salle d'entrée dans une des tours et création d'une banque d'accueil





LA CHARPENTE

L'abbatiale présente une charpente médiévale en chêne parfaitement préservée, considérée comme la dernière grande « forêt » de France depuis l'incendie de Notre-Dame de Paris en 2019. La charpente a été réalisée en plusieurs étapes : entre 1318 et 1339 pour le chœur, à partir de 1377 pour les transepts et jusqu'à 1545 pour la nef. Si l'état général de l'ensemble est satisfaisant, la charpente du transept nord présente de nombreuses altérations.

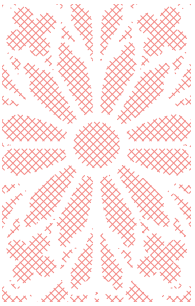
État sanitaire de la charpente nord

Charpente des XIV^e et XV^e siècles en très mauvais état sanitaire :

- le solin côté pignon nord est hors-service
- de nombreux éléments souffrent de pourrissement
- d'importants dépôts sur l'extrados de la voûte dus à une colonie de pigeons dont les fientes acides altèrent le bois et la maçonnerie

Programme de restauration

- Conservation au maximum des bois existants
- Les parties abîmées seront délignées (purge de la partie altérée) et remplacées



Visiter l'Abbatiale pendant le chantier

Les mardis, mercredis, jeudis, samedis et dimanches de 10h à 12h et de 14h à 18h (fermée les lundis et vendredis).

Entrée libre, par le portail des Ciriers, rue des Faulx.

Visites soumises aux aléas du chantier pour raisons de sécurité.

Des visites guidées seront organisées pendant toute la durée du chantier.

Retrouvez toutes les informations sur www.Restaurons-SaintOuen.fr

LA MAITRISE D'OEUVRE CONFIEE À EUGÈNE ARCHITECTES DU PATRIMOINE

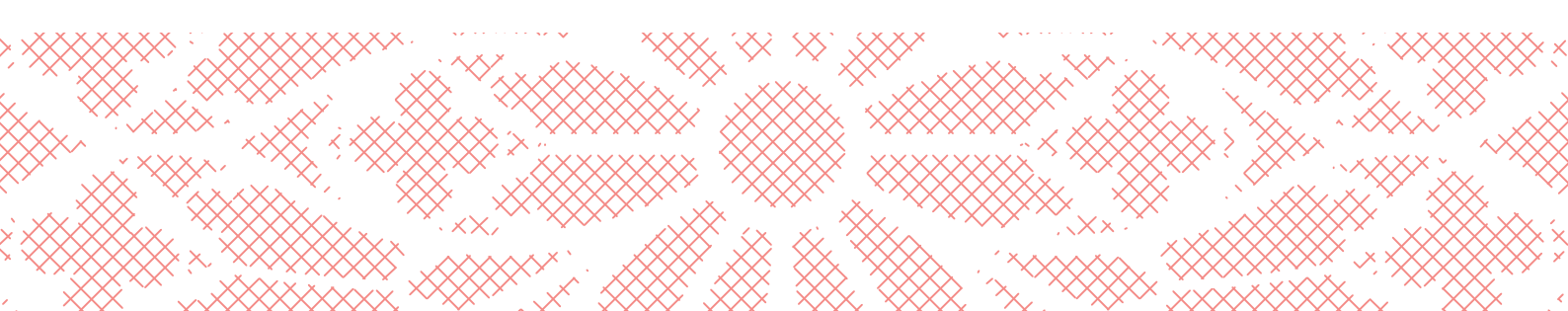


© Julien Lelièvre

Eugène Architectes du Patrimoine est une agence spécialisée dans la restauration des Monuments Historiques et dans la mise en valeur du patrimoine architectural et urbain créée en 2016. Elle est représentée par Charlotte Hubert, architecte en Chef des Monuments Historiques, accompagnée de Jean-Jacques Hubert et Antoine Santiard, architectes associés.

Fondateurs et associés au sein de l'agence h2o architectes, ils ont créé cette structure consacrée exclusivement à la conservation et à la transmission des édifices patrimoniaux dans une démarche raisonnée de compréhension de l'histoire, d'analyse des évolutions significatives des édifices et de préservation des repères territoriaux que sont les Monuments Historiques. Acteur impliqué dans le domaine de la réflexion sur la place du patrimoine dans notre société, Eugène Architectes du Patrimoine assure la maîtrise d'oeuvre pour des projets d'échelles variées au service de maîtrises d'ouvrages publiques ou privées.

La restauration de l'abbatiale Saint-Ouen de Rouen est conduite par Charlotte Hubert et Lise Hémard, architecte spécialisée dans la restauration du patrimoine.



Au nom de la rose

Une campagne d'appel aux dons pour sauvegarder la rose sud. Objectif de la collecte : 500 000€

IMAGINÉE PAR L'ARCHITECTE ALEXANDRE DE BERNEVAL, ACHEVÉE SOUS L'ABBATIAI DE GUILLAUME D'ESTOUTEVILLE (ARCHEVÊQUE DE ROUEN, ÉGALEMENT À L'ORIGINE DU CHŒUR GOTHIQUE DU MONT-SAINT-MICHEL), LA ROSE LARGE DE 8,50M A ÉTÉ RÉALISÉE ENTRE 1467 ET 1483.

Les vitraux de la rose sont ornés d'un arbre de Jessé, arbre généalogique de la Vierge Marie et Jésus Christ. L'ensemble, d'une grande valeur artistique, nécessite aujourd'hui une restauration afin de faciliter la lisibilité des motifs et permettre la transmission de cet élément du patrimoine rouennais aux générations futures. La rose sera déposée pour être restaurée en atelier et remise en place avec une double verrière comme protection.

État sanitaire

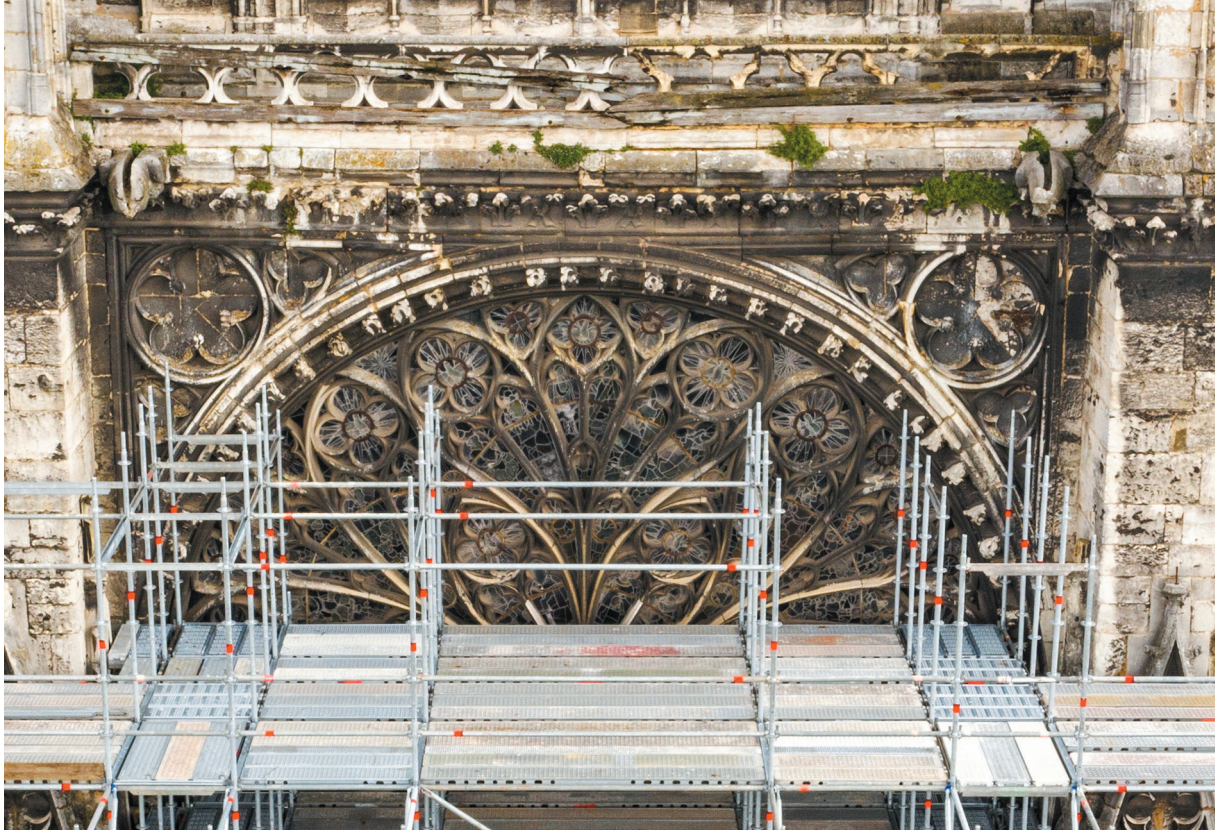
- Verrière en plus mauvais état que l'ensemble
- Nombreuses casses et plombs de casse
- Peinture partiellement effacée sur les visages et les décors
- Face externe particulièrement encrassée et les dépôts noirs sont visibles par transparence
- Brossage intempestif et graffitis qui se corrodent et altèrent le verre

LE PROGRAMME DE RESTAURATION

L'ensemble de la rose sud sera soigneusement déposé et transporté dans l'atelier qui aura été désigné pour la restauration.

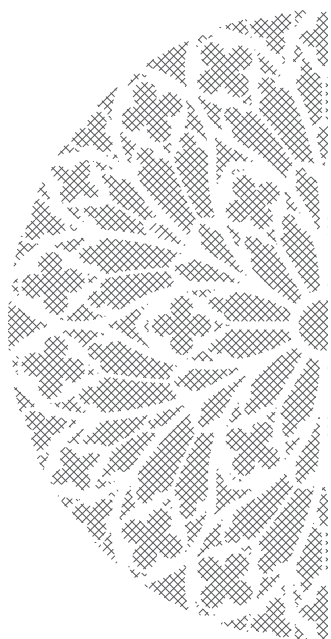
Il procédera :

- au nettoyage des verres (compresses d'argile) sur les deux faces et à l'élimination de la rouille
- au dessertissage partiel du réseau de plomb
- à la suppression des plombs de casse et au collage à la résine pour retrouver la lisibilité
- à la réalisation de pièces de verre neuves en remplacement de celles altérées ou lacunaires
- à la mise en œuvre de nouvelles barlotières en inox permettant de poser une double verrière à l'emplacement du nouveau vitrail
- à la mise en place d'une verrière de protection (verre industriel résillé de plomb reprenant les principaux tracés de plomb) des vitraux actuels.



◆ **L'ARBRE DE JESSÉ** est un motif fréquent dans l'art chrétien entre le XII^e et le XV^e siècle : il représente une schématisation de la Vierge Marie et de Jésus.

Devenir mécène de la restauration



Rouen Normandie Tourisme & Congrès se mobilise aux côtés de la Ville de Rouen et lance, à partir du 18 septembre, une campagne de financement participatif en partenariat avec la Fondation du Patrimoine pour restaurer la rose du transept sud.

Objectif de collecte : 500 000 €

À partir du 18 septembre, faites vos dons sur Restaurons-SaintOuen.fr

VOUS AUSSI, SOUTENEZ LA RESTAURATION DE L'ABBATIALE

- En devenant mécène au nom de votre entreprise
- En devenant mécène individuel
- En créant des produits exclusifs dont une partie du chiffre d'affaires sera reversée à la restauration
- En participant au dispositif d'arrondi à l'euro supérieur
- En offrant des dotations pour un jeu concours en ligne organisé pour l'occasion
- En devenant ambassadeur : affichez votre soutien à la campagne de restauration dans vos points de vente et sur vos réseaux sociaux

BÉNÉFICIEZ D'UNE RÉDUCTION FISCALE

POUR LES ENTREPRISES

Les dons des entreprises sont déductibles de l'impôt sur les sociétés ou de l'impôt sur le revenu à hauteur de 60% du montant du don dans la limite de 0,5% du chiffre d'affaires hors taxe ou dans la limite de 20 000€. En cas d'excédent, les sommes restantes peuvent être reportées sur les 5 exercices fiscaux suivants.

MONTANT DU DON	RÉDUCTION D'IMPÔT	COUT RÉEL DU DON
1 000 €	600 €	400 €
5 000 €	3 000 €	2 000 €
7 500 €	4 500 €	3 000 €
10 000 €	6 000 €	4 000 €
15 000 €	9 000 €	6 000 €
25 000 €	15 000 €	10 000 €
50 000 €	30 000 €	20 000 €
100 000 €	60 000 €	40 000 €

POUR LES PARTICULIERS

Les dons sont déductibles de l'impôt sur le revenu (IR) des personnes physiques à hauteur de 66 % du don et dans la limite de 20 % du revenu imposable.

MONTANT DU DON	RÉDUCTION D'IMPÔT	COUT RÉEL DU DON
10 €	6,60 €	3,40 €
20 €	13,20 €	6,80 €
50 €	33 €	17 €
100 €	66 €	34 €
200 €	132 €	68 €
500 €	330 €	170 €
1 000 €	660 €	340 €

Contact : Sandrine Artus - s.artus@rouentourisme.com
t. 02 32 08 32 43

Des contreparties en nature vous seront également proposées.

Contact : Sonia Bethencourt - sonia.bethencourt@rouen.fr
t. 02 35 07 80 28

PROFITEZ DE CONTREPARTIES

En plus de la réduction d'impôts, des contreparties seront offertes aux donateurs.

10 €



Votre contrepartie :
un marque-page

20 €



Votre contrepartie :
une médaille de la Monnaie de Paris

50 €



Votre contrepartie :
un tote bag en édition limitée

100 €



Votre contrepartie :
Un porte carte exclusif Paul Marius

200 €



Votre contrepartie :
Saint-Ouen, Chef d'œuvre du gothique rayonnant de H. Decaëns

500 €



Votre contrepartie :
Une visite VIP de l'abbatiale Saint-Ouen

1 000 €



Votre contrepartie :
Un atelier de vitrail à la Galerie des Arts du Feu

CRÉEZ DES PRODUITS EXCLUSIFS POUR LA RESTAURATION

PRINTEMPS

- Mise à disposition d'un corner de la mi-septembre à la mi-octobre au profit de la restauration de la rose sud
- Visite de l'abbatiale pour leurs meilleurs clients suivie d'une visite sur le stand et d'une coupe de champagne.

PAUL MARIUS

Maroquinerie

- Création inédite



- Création de t-shirts à l'effigie de la rosace sud



La Demoiselle Gridou

Créatrice de Bijoux



- Création de bijoux et de bougies inspirés de la rose et du vitrail
- Organisation d'un marché des créateurs début octobre dans l'Atelier Claude Monet

PROPOSEZ L'ARRONDI À L'EURO SUPÉRIEUR À VOS CLIENTS

Dispositif d'arrondi à l'euro supérieur dans les commerces qui participent à l'opération

PARTAGEZ VOTRE ENTHOUSIASME

Des kits de communication vous seront fournis pour animer vos points de vente (sous bocks, vitrophanie, affiches, cartes postales...) et réseaux sociaux.



Suivez-nous!

Rouen Normandie Tourisme & Congrès a pour but de promouvoir le territoire de la Métropole. Il accueille les touristes du monde entier pour les informer et les guider à travers leurs voyages en Normandie.

www.rouentourisme.com



Rouen Normandie Tourisme & Congrès a reçu la marque QUALITE TOURISME™ conformément à la démarche qualité Référentiel des Offices de Tourisme de France. Notre objectif est d'améliorer en permanence la satisfaction de nos visiteurs pour mieux répondre aux critères d'un Office de Tourisme de catégorie I.

Contacts

Bureau et Points d'Information Touristique

Jumièges

Rue G. Le Conquérant
76480 Jumièges
Tél. 02 35 37 28 97

Elbeuf

La Fabrique des savoirs
7 cours Gambetta
76500 Elbeuf
Tél. 02 32 96 30 40

Duclair

Mairie
Place de Général de Gaulle
76480 Duclair
Tél. : 02 35 05 91 50

Horaires d'ouverture

De mai à septembre

Du lundi au samedi de 9h à 19h.
Les dimanches et jours fériés de 9h30 à 12h30 et de 14h à 18h.

Le reste de l'année

Du lundi au samedi de 9h30 à 12h30 et de 13h30 à 18h.
Fermé les dimanches et jours fériés.
Fermé les 1^{er} janvier, 1^{er} mai, 1^{er} et 11 novembre, 25 décembre.

Rouen Normandie Tourisme & Congrès

25, place de la Cathédrale
76000 Rouen
Tél. 0033 (0)2 32 08 32 40
accueil@rouentourisme.com
www.rouentourisme.com

